

CSELE-BORZA VÖLGYE EGYESÜLET HELYI FEJLESZTÉSI STRATÉGIÁJA



SZÉCHENYI 2020

A projekt az Európai Mezőgazdasági Vidékfejlesztési Alap társfinanszírozásában megvalósuló intézkedések Irányító Hatóságának jóváhagyásával készült

TARTALOM

Vezetői összefoglaló	3
1. A Helyi Fejlesztési Stratégia hozzájárulása a Vidékfejlesztési Program és az EU2020 céljaihoz	4
2. A stratégia elkészítésének módja, az érintettek bevonásának folyamata	6
3. A Helyi Fejlesztési Stratégia által lefedett terület és lakosság meghatározása.....	8
4. Az akcióterület fejlesztési szükségleteinek és lehetőségeinek elemzése	10
4.1 Helyzetfeltárás	10
4.2 A 2007-2013-as HVS megvalósulásának összegző értékelése, következtetések.....	20
4.3 A HFS-t érintő tervezési előzmények, programok, szolgáltatások	23
4.4 SWOT	26
4.5 Fejlesztési szükségletek azonosítása	28
5. Horizontális célok	30
5.1 Esélyegyenlőség.....	30
5.2 Fenntarthatóság.....	31
6. A HFS integrált és innovatív elemeinek bemutatása.....	35
7. A stratégia beavatkozási logikája	37
7.1 A stratégia jövőképe	37
7.2 A stratégia célhierarchiája	37
8. Cselekvési terv.....	39
8.1 Az intézkedések leírása	39
8.2 Együttműködések	44
8.3. A stratégia megvalósításának szervezeti és eljárási keretei	46
8.4 Kommunikációs terv	54
8.5 Monitoring és értékelési terv	56
9. Indikatív pénzügyi terv	58

VEZETŐI ÖSSZEFOGLALÓ

A Csele-Borza Völgye Egyesület azzal a céllal alakult 2014. márciusában, hogy a Mohácsi Járást alkotó települések felzárkóztatását segítse elő az Európai Unió fejlesztéséhez, kiemelten az egyesületet létrehozó Helyi Közösséget alkotó települések önkormányzatainak, civil szervezeteinek és vállalkozásainak fejlesztése céljából, valamint a Helyi Közösséget alkotó települések érdekeinek és hagyományainak védelme, településeinek fejlesztése és a gazdasági élet élénkítésének szervezése érdekében.

A Helyi Akciócsoport működésével kapcsolatos alapelvek a nyitottság, átláthatóság, a megkülönböztetéstől mentes döntéshozatal, az elszámoltathatóság a tagok és az Irányító Hatóság felé és a stratégia által érintett lakosság arányos képviselete a döntéshozásban.

Jelen dokumentum célja a Helyi Akciócsoport munkáját megalapozó Helyi Fejlesztési Stratégia (HFS) elkészítése, amely meghatározza:

- az adott térség adottságainak és szükségleteinek leginkább megfelelő, a helyi szereplők érdemi bevonásán alapuló fejlesztési irányokat és tartalmi kereteket;
- a HFS megvalósításához szükséges és alkalmas munkaszervezeti kapacitásokat;
- a fejlesztési elképzelések segítésének, a pályázatok értékelésének és kiválasztásának módját, a partnerség működtetését és a kommunikációt meghatározó működési módokat.

A beruházások révén elérni kívánt legfőbb cél a lakosság-megtartó képesség növelése, amely a gazdaság fejlesztésével, munkahelyek teremtésével, a természeti és épített környezet javításával, a közszolgáltatások elérhetőségének javításával érhető el, a térséghez tartozó állami, önkormányzati, civil és gazdasági szféra együttműködésével. Mottónk: „**CSELE**-kedj, és a **BORZA**-lmak megszűnnek!” Tehát közös együttműködésben cselekedve, egymást segítve és nem akadályozva, elérhető egy jobb jövő.

Tekintettel a LEADER források korlátosságára a HFS-ben a kiegészítő jelleget hangsúlyosan igyekszünk kezelni. Olyan beavatkozásokat terveztünk, amelyek katalizátorként működnek és megsokszorozzák a fő programokból finanszírozott fejlesztések hatásait. Az első szándékú közvetlen beruházások helyett azok létrejöttét és működését elősegítő fejlesztéseket próbálunk generálni.

A célok elérése érdekében a Helyi Akciócsoport egy munkaszervezetet hoz létre, amely megfelelő szakképzettségű és tapasztalatú területfejlesztési szakemberekből áll. A munkaszervezet feladata a HFS fejlesztési irányainak megfelelő pályázati felhívások kiírása, a benyújtott pályázatok elbírálása és döntésre való előkészítése, valamint a nyertes pályázatok megvalósításának monitoringja, ellenőrzése és pénzügyi elszámolása. Az egyesület munkaszervezete nemcsak pályázatkezelési feladatokat lát el, hanem projekt generálást, tanácsadást, területi adatgyűjtést, kommunikációt, és ő felel a HFS-ben megfogalmazott célok eléréséért és eredmények visszacsatolásáért.

1. A HELYI FEJLESZTÉSI STRATÉGIA HOZZÁJÁRULÁSA A VIDÉKFEJLESZTÉSI PROGRAM ÉS AZ EU2020 CÉLJAIHOZ

A KSK rendelet kimondja, hogy az intelligens, fenntartható és inkluzív növekedésre vonatkozó uniós stratégiához (EU2020) való hozzájárulás érdekében az Európai Strukturális és Beruházási Alapok támogatásait korlátozott számú közös tematikus célkitűzésre kell összpontosítani. Ezt a 11 tematikus célkitűzést kell szolgálnia az összes uniós forrásnak, így a HFS céljainak és intézkedéseinek is a felsorolt célkitűzések valamelyikének megvalósítását kell célozniuk.

A 11 tematikus cél:

1. A kutatás, a technológiai fejlesztés és az innováció megerősítése
2. Az infokommunikációs technológiákhoz való hozzáférés és minőségi szolgáltatások javítása
3. A kis- és közepes vállalkozások versenyképességének fokozása
4. Az alacsony szén-dioxid kibocsátású gazdaságra történő átállás támogatása
5. Az éghajlatváltozáshoz való alkalmazkodás elősegítése
6. Környezetvédelem és az erőforrások hatékonyságának növelése
7. A fenntartható közlekedés elősegítése és a kulcsfontosságú hálózati infrastruktúrák előtti akadályok elhárítása
8. A foglalkoztatás és a munkavállalói mobilitás ösztönzése
9. A társadalmi befogadás előmozdítása és a szegénység elleni küzdelem
10. Beruházás az oktatásba, a készségekbe és az egész életen át tartó tanulásba
11. Az intézményi kapacitások és a közigazgatás hatékonyságának fejlesztése

A Helyi Fejlesztési Stratégiánk a LEADER források szűkössége miatt mind a 11 célhoz nem tud hozzájárulni, de a legtöbb esetben figyelembe veszi azt. A foglalkoztatás ösztönzése, kis- és közepes vállalkozások versenyképességének fokozása, az esélyegyenlőség megteremtése és a közszolgáltatások infrastrukturális feltételeinek javítása a mi céljaink között is szerepel.

A Partnerségi Megállapodás prioritásai még sokkal közelebb vannak a stratégiánkhoz, amely céljainak meghatározásánál egyébként fontos tényező volt az EU fejlesztési politikáinak 2014–2020-as célkitűzései. Ezért mindegyik fő nemzeti fejlesztési prioritás támogatja az Európa 2020 stratégiát és együttesen átfogják az Európai Unió által támogatásra javasolt 11 tematikus célkitűzést is.

A Partnerségi Megállapodás öt átfogó fejlesztési prioritása:

1. A gazdasági szereplők versenyképességének javítása és nemzetközi szerepvállalásuk fokozása;
2. A foglalkoztatás növelése (a gazdaságfejlesztési, a foglalkoztatási, oktatási, társadalmi felzárkózási szakpolitikák által, tekintettel a területi különbségekre);
3. Az energia- és erőforrás-hatékonyság növelése;
4. A társadalmi felzárkózási és népesedési kihívások kezelése;
5. A gazdasági növekedést segítő helyi és térségi fejlesztések megvalósítása;

A Helyi Fejlesztési Stratégia megvalósulásának legjelentősebb pénzügyi forrása az EMVA, ezért a HFS céljait, intézkedéseit és a projektek fejlesztését és kiválasztását meghatározó keretszabályokat olyan módon igyekeztünk meghatározni, hogy a stratégia megvalósulása hozzájáruljon a Vidékfejlesztési Program LEADER intézkedésében megfogalmazott célok mindegyikéhez.

A Vidékfejlesztési Program alapján a HFS-eknek és a megvalósításukra kiírt felhívásoknak is az alábbi célokat kell szolgálniuk a vidéki térségekben:

- gazdasági aktivitás mikro-szintjének fenntartása (helyi termékek és szolgáltatások);

- lakosság humán közszolgáltatásokhoz való hozzájutásának, illetve azok elérésének előmozdítása);
- térség, mint vállalkozási tér, lakóhely és turisztikai vonzóképességének erősítése;
- helyi közösségek tagjai egyéni aktivitásának, felelősségvállalásának, együttműködési készségeinek erősítése;

a többi VP intézkedéssel, illetve más OP intézkedésekkel nem átfedésben, hanem azokkal összhangban. A célok a Csele-Borza Völgye Egyesület Helyi Fejlesztési Stratégiájának átfogó és specifikus céljaiban egyaránt megjelennek (ld.: HFS 7. fejezet), így a két dokumentum összhangja megkérdőjelezhetetlen.

2. A STRATÉGIA ELKÉSZÍTÉSÉNEK MÓDJA, AZ ÉRINTETTEK BEVONÁSÁNAK FOLYAMATA

Mivel a Csele-Borza Völgye Egyesület egy új szervezet, ezért lehetőséget kapott a térségi bevezetésre azzal a céllal, hogy megismertesse magát a környék meghatározó szereplőivel. 2015. augusztus 27-én vállalkozási szerződést kötött a Miniszterelnökséggel egy rendezvénysorozat lebonyolítására 2015.08.31-2015.10.31. közötti időszakra vonatkozóan. A rendezvénysorozat címe: Fórumsorozat a vidékfejlesztési feladatokat ellátó Csele-Borza Völgye Egyesület szervezet bevezetésére a térségben. A rendezvénysorozat célja a 2014-2020-as Vidékfejlesztési Program megvalósítása érdekében a Csele-Borza Völgye Egyesület új vidékfejlesztési szervezet által lefedett térségben olyan fórumok szervezése, amelyek elősegítik a szervezet bevezetését, megismerését és meggyökeresedését a térségben. Az új vidékfejlesztési szervezet társadalmasítása érdekében továbbá szükséges volt az alapvető kommunikációt segítő weboldalt, illetve a szervezet azonosítását elősegítő logót létrehozni. A fórumok keretében a települések lakossági fejlesztési igényeit is szükséges volt felmérni. A fórumsorozat keretében az érintett térség településein legalább 8 alkalommal kellett fórumot rendezni, lehetőség szerint eltérő helyszíneken (településen). A rendezvénysorozat eseményein a 2014-2020. közötti Vidékfejlesztési Program vidéki térségeket érintő intézkedéseinek megismertetését, valamint a vidéki térségekben elérhető Európai Uniós és állami fejlesztési forrásokkal kapcsolatos tájékoztatást is elvégeztük. A rendezvénysorozat célja a LEADER HACS térségi beágyazódásának elősegítése a minél sokrétűbb vidéki célcsoportok elérése, ezáltal a területi fejlesztési igények és lehetőségek megfelelő koordinációjának megvalósítása.

A projekt keretében összesen 9 db eseményt szerveztünk a Csele-Borza Völgye Egyesület akcióterületén: 3 db rendezvényt és 6 db fórumot. Az eseményeken részt vett mind a 25 érintett település, plusz a LEADER-ből nem támogatható, városi rangban lévő Mohács is, aki szintén a járás része, az egyesület akcióterülete ugyanis a Mohácsi Járás településeire épül. A rendezvényekre az önkormányzatok, civil szervezetek és vállalkozások képviselőit is meghívtuk.

rendezvény neve	helyszín	időpont	részvevők száma
Projektnyitó rendezvény	Dunaszekcső	2015.09.22. 16 óra	24 fő
Fórum I.	Sátorhely	2015.09.30. 10 óra	13 fő
Fórum II.	Lippó	2015.09.30. 13 óra	13 fő
Fórum III.	Lánycsók	2015.10.02. 10 óra	13 fő
Fórum IV.	Himesháza	2015.10.02. 13 óra	13 fő
Projektközi rendezvény	Székelyszabar	2015.10.13. 10 óra	13 fő
Fórum V.	Somberek	2015.10.14. 10 óra	13 fő
Fórum VI.	Véménd	2015.10.14. 13 óra	11 fő
Projektzáró rendezvény	Mohács	2015.10.22. 10 óra	19 fő

A fórumokon előadást tartottunk a LEADER lényegéről, arról, hogy milyen tevékenységeket támogat, kik lehetnek a résztvevők, milyen jellegű és támogatási összegű pályázati kiírások várhatóak. Bemutattuk az egyesület eddigi múltját, illetve beszéltünk a készülőben lévő Helyi Fejlesztési Stratégiáról. Ezen kívül tájékoztatást nyújtottunk az egyéb pályázati lehetőségekről is a Vidékfejlesztési Programban és a többi Operatív Programban.

A fórumok legfontosabb része mégis az volt, hogy kisebb csoportokban tudtunk találkozni a térség meghatározó szereplőivel: települések vezetőivel, kisebbségi önkormányzatok és civil szervezetek képviselőivel. Figyelmesen meghallgattuk, milyen problémákkal kell szembe néznie, milyen fejlesztési elképzeléseik vannak a 2014-2020-as időszakban, amelyet a készülő HFS-nél figyelembe tudunk venni. A tervezésbe való bevonás módja és mértéke interaktív volt. Szándékosan odafigyeltünk rá, hogy ne merüljön ki a passzív részvételben, ahol csak tájékoztatják a résztvevőket arról, hogy mi fog történni. Ahogy azt sem szerettük volna, hogy külső tervezők által feltett kérdésekre vagy kérdőívekre kelljen válaszolniuk, de a feldolgozás eredményeit nem ismerik, és így a tervezési folyamatban sincs beleszólásuk. Helyette bevontuk a térség legfontosabb szereplőit a tervezési folyamatba konzultációk keretében, ahol kifejhették véleményüket. Partnerként kezeltük őket, szándékaink szerint kontrollálhatják a helyi döntéseket és ezáltal szerepük van a helyi struktúrák kialakításában és a gyakorlati kérdések eldöntésében. A tervezést végző munkacsoport összesen 64 főből állt, a meglepően magas szám abból ered, hogy mindenkit beleszámoltunk, aki bármilyen hozzászólással vagy észrevétellel a HFS elkészítését segítette. A 64 főből 38 fő képviselte az önkormányzati, 18 fő a civil, 6 fő a vállalkozói szférát és 2 fő az egyházat. Sajnos a megoszlás nem reprezentatív, de a vállalkozókat nem sikerült kellően motiválni, valószínűleg az alacsony forrásösszeg miatt. Szakterületet tekintve van közöttük közgazdász, jogász, mérnök, pedagógus és turisztikai szakember is.

A közösségi tervezés logikáját követve a helyi szereplők bevonásával kapcsolatos fontos alapelv volt, hogy a megszólított érintettek ne csak adatszolgáltatók, hanem cselekvő részesei legyenek annak a tanulási folyamatnak, amit tervezésnek nevezünk. A „tanulás”, a helyzet és a lehetőségek megismerése, a tennivalók felismerése közösen történt: a térség szereplői a műhelymunkák, megbeszélések keretében egymással is kapcsolatba kerültek, megismerve egymás érdekeit, értékeit, szükségleteit, nézőpontjait. Ez a kulcsa annak, hogy egy olyan integrált stratégia jöjjön létre, amely a térség szereplői számára előnyös, és ezáltal magas szintű támogatottságot élvez.

Mivel a Helyi Akciócsoport munkaszervezettel még nem rendelkezik, ezért egy külső szakértőt kértünk fel, hogy a begyűjtött tapasztalatokat összesítse és ezáltal a Helyi Fejlesztési Stratégiát elkészítse. Munkáját egy szűkebb Tervezői Csoport segítette az egyesület elnökével és elnökségi tagjaival kiegészülve. Kis akciócsoport lévén külön tematikus csoportokat nem hoztunk létre, így nem elkülönült ágazati tervezést, hanem a témákat összekapcsoló gondolkodási struktúrákat sikerült megvalósítani. A legfőbb következtetés, hogy próbáljuk a viszonylag kis forrást hatékonyan elkölteni, nem túlságosan szétaprózva, de azért minél több térségi szereplőnek juttatva belőle. Meg kell valósítani a térség lakosságmege tartó képességének növelését, amely a gazdaság fejlesztésével, munkahelyek teremtésével, a természeti és épített környezet javításával, a közszolgáltatások elérhetőségének javításával érhető el, együttműködésben, egymástól nem széthúzva.

A közösségi tervezésből is kiderült, hogy nagy szükség van a hátrányos helyzetű, sérülékeny csoportok bevonására a későbbiek során a megvalósításba is, pl. TKKI, Máltai Szeretetszolgálat, gyermekjóléti és családsegítő szolgálat, védőnők, civil szervezetek.

3. A HELYI FEJLESZTÉSI STRATÉGIA ÁLTAL LEFEDETT TERÜLET ÉS LAKOSSÁG MEGHATÁROZÁSA

A Csele-Borza Völgye Egyesület akcióterülete tulajdonképpen a Mohácsi járáshoz tartozó településeken alapul, amely az ország dél-nyugati részén, Baranya megyében található.



1. ábra: a Mohácsi járás elhelyezkedése Magyarországon belül

A megyében 10 járás található, ezek közül a Mohácsi képezi a keleti határt.



2. ábra: a Mohácsi járás elhelyezkedése Baranya megyén belül

A kedvezményezett járasok besorolásáról szóló 106/2015. (IV. 23.) Korm. rendelet alapján kedvezményezett járasnak minősül, a komplex mutató értéke alapján 97. a rangsorszáma, az összesen 197 járasból. A Mohácsi járas 26 településből áll: Bár, Bezede, Dunaszekcső, Erdősmárok, Feked, Göröcsöndoboka, Himesháza, Homorúd, Ivándárda, Kisnyárad, Kölked, Lánycsók, Lippó, Majs, Maráza, Mohács, Nagynyárad, Palotabozsok, Sárok, Sátorhely, Somberek, Szebény, Székelyszabar, Szűr, Udvar és Véménd. Összes lakónépességének száma 2013-ban 34 512 fő volt.

Ezek közül azonban a majdnem 18 ezer fős lakossággal rendelkező, városi rangban lévő Mohács nem része az akcióterületnek, így a teljes területtel jogosult települések száma 25 db, a támogatásra jogosult lakónépesség 16900 fő, a Helyi Akciócsoport területe: 4 88.75 km², a népsűrűség 34,58 fő/km².

A kedvezményezett települések besorolásáról és a besorolás feltételrendszeréről 105/2015. (IV. 23.) Korm. rendelet alapján a járásban 7 település minősül kedvezményezettnek: Erdősmárok, Homorúd, Kisnyárad, Kölked, Maráza, Szebény és Szűr.



3. ábra: A Csele-Borza Völgye Egyesület Helyi Akciócsoport határai

A Helyi Akciócsoport nemcsak területileg tekinthető homogénnek, hanem közigazgatásilag is egy járáshoz tartozik valamennyi település. Ezen kívül mindegyik falu mezőgazdasági jellegű, és magas a németajkúak aránya.

A térségben számos, bár jellemzően kisebb léptékű turisztikai attrakció található, rendkívül színes a közösségi élet, és magas a civil szerveződések száma. A mezőgazdaságon kívül elsősorban a feldolgozó ipar jellemző, így ezen erőforrások fejlesztése szükséges.

4. AZ AKCIÓTERÜLET FEJLESZTÉSI SZÜKSÉGLETEINEK ÉS LEHETŐSÉGEINEK ELEMZÉSE

4.1 HELYZETFELTÁRÁS

Térszerkezeti adottságok

A járason észak-déli irányban halad keresztül az 56. sz. főút, amely az V/c pán-európai korridor eleme. Az M6-os autópálya közelsége jó megközelítést biztosít. Míg korábban 2 óra telt el az autópályáig, addig az M6-os 2010-es megépítésével ez az idő átlagban negyed órára csökkent. Az országhatárig tartó szakasz megépítése a közeljövőben megvalósulhat. A térséget az 57. sz. főút kapcsolja be a vérkeringésbe. Ez biztosít kapcsolatot az autópályával, de ez csak Pécsre (a megyeszékhely elérése átlagban 43 perc személygépkocsival) és a fővárosba jutást segíti, keleti irányba nehézkes a közlekedés. Régóta tervben van egy mohácsi Duna-híd megépítése, amely a kelet-nyugati kapcsolatok fejlesztése céljából volna fontos. A helyközi autóbussz közlekedés megfelelő színvonalú. A vasúti megközelítés Pécs felől, a 65. sz. vonalon történik. Nem tud versenyképes alternatívát kínálni a közúti közlekedéssel szemben. Kerékpározás szempontjából fontos térség.

A járás legnagyobb települése, Mohács vízi közlekedés szempontjából különleges helyzetben van. A város a Duna partjára épült. Mohácson nemzetközi határkikötő üzemel, a megye vízi-közlekedési adottságai kiválóak. Jelenleg folyamatban van egy közforgalmú kikötő kiépítésének előkészítése Európai Unió támogatással, mely logisztikai funkciójánál fogva erősítheti a megye gazdasági potenciálját. Baranya megye és a Dél-dunántúli régió a területfejlesztési koncepcióiban, programjaiban az elmúlt 15 év során következetesen szerepeltette a mohácsi Duna-híd építését. A tervezett projektet földrajzilag közvetlenül érintő és helyi szolgáltató Mohács városa - Budapesthez hasonlóan - a Duna két partján terül el, amely vidéki és országos viszonylatban egyaránt egyedülálló földrajzi adottság. A két part közötti összeköttetést jelenleg állandó közlekedés biztosítja, amely nemcsak a helyi lakosság közlekedését bonyolítja le, hanem a Baranya-háromszög, valamint az Alföldről érkező átmenő forgalmat is.

A járás egyetlen városi rangban lévő települése a 19 ezer lakossal rendelkező Mohács, amely a helyi akcióterületnek nem része, de a térség legmeghatározóbb tagja társadalmi, gazdasági, kulturális és közigazgatási szempontból is, így a helyzetértékelés során muszáj kitérni az adottságaira. Mohács Baranya megye harmadik legnagyobb városa, a megye települései között a 8. legsűrűbben lakott. A város lakossága folyamatosan csökken, ami mögött a nagy arányú természetes fogyás, illetve a negatív vándorlási egyenleg áll. A népesség előregszik, az öregedési index meghaladja az országos átlagot. A három legjelentősebb kisebbség a német, a horvát és a cigány. 2011-ben a teljes népességen belül a munkanélküliségi ráta 8% volt (a gazdaságilag aktívakon belül 17%). A foglalkoztatottsági ráta 40% alatti. Mohács város lakásállományának közel negyede 1971-1980 között épült. A lakások közműellátottsága igen jó. A város megfelelő intézmény-hálózattal rendelkezik. A település jelentős térszervező erővel rendelkezik, mely a múltjára, tradícióira vezethető vissza. A településen erős a civil jelenlét. A város járási kulturális és turisztikai központ. A város kiemelt szerepet szán a településen működő élsportnak, illetve szabadidősportnak.

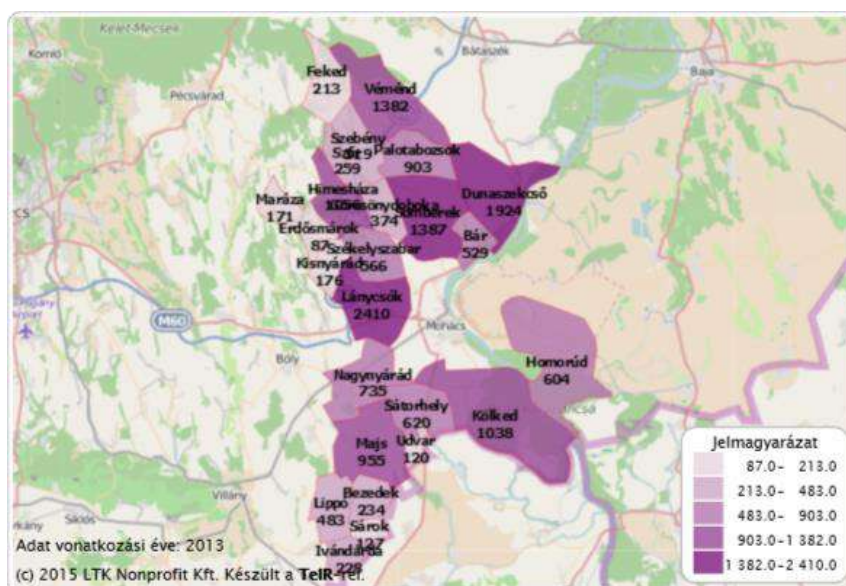
Mohács gazdasága a környező térségekkel összehasonlítva jobban teljesít. A munkaerő képzettségi színvonala átlagos. Amennyiben Pécs értékeit nem vennénk figyelembe a megyei átlagnál jobb értéket kapnánk. Különösen a diplomások magas aránya és a képzetlenek alacsony aránya pozitív. A város gazdaságában a szolgáltató szektor dominál, azonban az ipar is jelentékeny szerepet tölt be, különösen a feldolgozóipar. A város gazdasági életében kiemelkedő fontosságú az ipari park, amely a már működő vállalkozások mellett jelentős fejlesztési potenciállal is bír. A város jelentős turisztikai attrakciókkal is rendelkezik, azonban ezek kihasználatlanok, országosan kevésbé ismertek a busójárás kivételével. Az összes gazdasági ágazat fejlesztése szempontjából fontos kiemelni Mohács határmenti helyzetét, amely lehetőséget nyújt a határokon átnyúló gazdasági kapcsolatok erősítésére.

Környezeti adottságok

Egyes területek a Duna-Dráva Nemzeti Park Béda-Karapancsa tájegységének részei. Az itteni ártéri élővilág egész Európában egyedülállónak számít. Itt fészkel a fekete gólya, melynek hazai állománya európai jelentőségű. A Mohácstól délre lévő kölkedi nagyrét a vonuló madárcsapatok kedvenc őszi pihenőhelye. Nem mindennapi élményt jelent – ugyanitt – a közel száz példányból álló szürke marha gulya látványa. A Duna bal partjáról remek túralehetőség nyílik a gyalog és kerékpárral a Riha-tóhoz, a Karapancsai erdőbe vagy a 3 km hosszú tanösvényhez.

Ezen kívül a térség jelentős felszín alatti vízbázisokkal és készletekkel, köztük termásvízkinccsel rendelkezik, pl. Mohács, Majs, Himesháza.

A környék alapvetően aprófalvas szerkezetű, sok közöttük a zsáktelepülés. A legnagyobb település a 2410 fős Lánycsók, rajta kívül 1000 fő feletti lakossággal csak Dunaszekcső, Himesháza, Kölked, Somberek és Véménd rendelkezik. A legkisebb település a 87 fős Erdősmárok, és az alábbi ábrából jól látható, hogy a települések fele 500 fő alatti lakossággal rendelkezik.

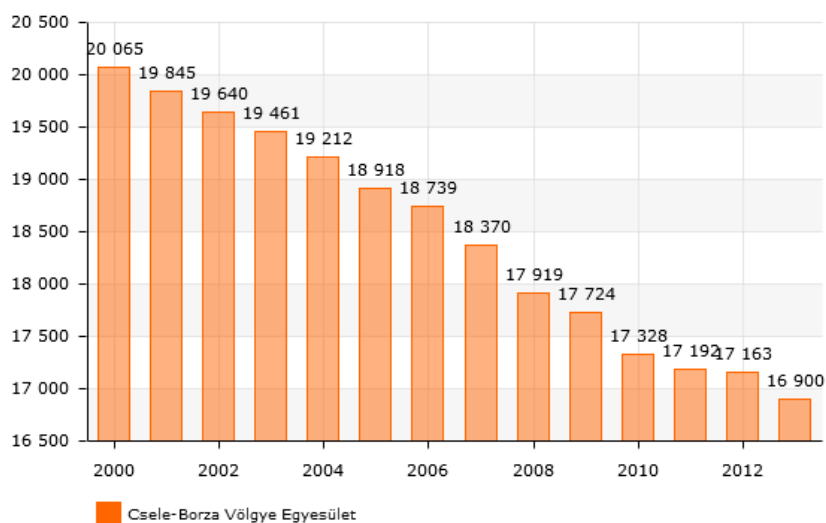


4. ábra: Települések lakosságmegoszlása

A társadalom állapota

A népesség évtizedek óta folyamatos csökkenést mutat, amelynek oka egyrészt a csökkenő születésszám, a magas halálozási arány, a közepes termékenység, másrészt a migrációs folyamatok. Utóbbi azért is jelentős, mert a térségben magas a német nyelven jól beszélő sváb lakosság aránya, akik a nyelvtudásuk miatt könnyebben találnak maguknak külföldön (Németország, Ausztria, stb.) munkát. Emiatt magasabb a külföldön letelepedők aránya, mint más térségekben. Az ezredforduló óta a lakosság száma 20 ezer főről 16 900 főre csökkent, ami több mint 15%-os csökkenést jelent, így a térség egyik legkomolyabb problémája.

(c) 2015 Lechner Nonprofit Kft. Készült a TeIR-rel.



5. ábra: Lakónépesség alakulása 2000-2013 között

Korösszetételt tekintve magas az idősek aránya, bár az egyes települések e tekintetben szórást mutatnak. A 0-14 évesek aránya folyamatosan csökken, jelenleg 12,6%-os, amely elmarad mind a megyei, mind az országos átlagtól. Ezzel szemben a 60 év feletti lakosság aránya folyamatosan növekszik, jelenleg 26,1%-os, és több mint 2%-kal meghaladja a megyei és országos arányt.

Négy vallás felekezete él a térségben, ezek a katolikus-, református-, evangélikus- és a görög-keleti vallás hívei. A katolikus vallás az uralkodó hitvallás, hisz a magyarok, svábok és a sokacok többsége e vallást gyakorolja. A nemzetiségek aránya hagyományosan magas, aminek történelmi és földrajzi okai egyaránt vannak. A 18. században nagyszámú német családot telepítettek le Magyarország egész területére, hogy a török hódoltság és háborúk idején elpusztult magyar lakosságot pótolják. Baranya megyében, és főleg a Mohácsi járás területén emiatt hagyományosan sok az ún. „sváb falu”. Emellett a cigány nemzetiséghez tartozó lakosok jelenléte is meghatározó. Szintén magas a szerb és horvát nemzetiség aránya, ami abból a speciális helyzetből adódik, hogy a térség Szerbia és Horvátország közös határának találkozási pontjánál fekszik. Horvátország 2013. július 1-én csatlakozott az Európai Unióhoz, ami a mohácsi járást is érinti, a gazdasági, turisztikai és kulturális kapcsolatok növekedése már ilyen kevés idő elteltével is látszik. Külön érdemes még megemlíteni a mohácsi busójárásról is ismert sokác népcsoportot, akik feltehetőleg a mai Bosznia-Hercegovina területeiről húzódtak fel az egykori Dél-Magyarország elnéptelenedett vidékeire a török hódoltság idején. A sokác népviselet keleties jellegű, inkább a kifejezetten balkáni népek viseletére emlékeztet (szerbek, bosnyákok, bolgárok), mintsem a horvátok hagyományos ruházatára. A sokác nyelvjárás azonban közelebbinek tűnik a horvát nyelv bizonyos változataihoz, mint a szerbhez. Római katolikus vallásuk pedig egyértelműen a horvátsággal való azonosuláshoz vezetett a 19. század végétől kezdődően. A sokácokhoz hasonlóan a bunyevácok is szinte kizárólag katolikus vallású délszláv népcsoport, ráadásul a sokácokkal ugyanazon vagy szomszédos tájegységen élnek (főként a Bácskában), és habár mindkét népcsoport egy része horvátnak vallja magát, különállóságuknak tudata a mai napig megmaradt.

A Csele-Borza Völgye Egyesület akcióterületén nagyon színes a civil kezdeményezések köre, legyen szó kultúráról, hagyományőrzésről, gasztronómiáról, sportról, ifjúsági és nyugdíjas klubokról, önkéntes tűzoltókról és polgárőrökről, vagy éppen egy adott település fejlesztéséért alapított egyesületről. Többségük azonban inkább helyi hatáskörű, amely megragadt települési szinten, kevés az igazán nagy, az egész térséget átölelő civil kezdeményezés. Hagyományosan erős a területen a német nemzetiségi hagyományokat őrző települési szervezetek jelenléte, de az utóbbi időkben felerősödött a roma

szervezetek tevékenysége is. Ez azért bír nagy jelentőséggel, mert ezek a szerveződések jelenthetik a szegregációs folyamatok megállítása tekintetében a kapcsolódási pontokat.

Rendezvények terén szintén sokrétű a térség ellátottsága. Szinte minden település rendelkezik valamilyen hagyományos rendezvénnyel, legyen az gasztronómiai fesztivál, kulturális fesztivál, néphagyomány, falunap vagy éppen bornapok. Jelentőségüket tekintve elsősorban ezek is helyi, települési szintű rendezvények, országos jelentőségű rendezvény ritkán van.

A gazdaság helyzete

A dombokkal tarkított sík területek természetföldrajzi adottságai elsősorban a mezőgazdaság számára kedvezőek, több helyen kiválóak. A térség mezőgazdaságát hagyományosan magas színvonalú művelési kultúra jellemzi, mind növénytermesztése, mind állattenyésztése meghaladja az országos színvonalat. Mediterrán jellegű időjárása évezredek óta kedvező a mezőgazdaságnak és a szőlőtermesztés számára. Illatban és ízben gazdag, testes, zömében fehér borok termelődnek e tájon. Megalakult a Mohács-Bóly Térségi Fehérborút Egyesület azzal a céllal, hogy a borturizmus beindításával a szűkebb környezet gasztronómiai és idegenforgalmi nevezetességeit is megismertessék a vendégekkel, turistákkal. Ezzel együtt a turizmus szerepe nem olyan erős a térségben, a kereskedelmi szálláshelyek szállásférőhelyeinek száma évek óta stagnál (nagyjából 280 db körül alakul), a kihasználtságuk azonban csökkent, mivel a vendégéjszakák száma 5 év alatt a felére esett. A turizmus, mint kitérési lehetőség az épített és természeti környezet megóvását és helyreállítását követeli meg. Az ipar szerepe szintén mérsékeltebb, mezőgazdasági feldolgozóipari, de főként könnyűipari vállalatok alakultak át, szűntek meg a rendszerváltást követően. A térség jellemzően tőkehiányos, az igazán nagy befektetők elkerülik.

A térséget alapvetően az infrastrukturális feltételek gyengesége, a vasúti közlekedési lehetőségek fokozatos romlása, a távolsági autóbusszjáratok gyakoriságának csökkenése jellemzi. A villamos-energia ellátás minden településen megoldott, a közüzemi vízhálózatba bekapcsolt lakások aránya szintén 100%-os. A szennyvízhálózat kiépítése terén is jelentős javulás történt, az elmúlt 15 évben 30%-ról 60% fölé mozdult. A vezetékes gázellátás esetében szintén jelentős javulás történt, a háztartási gázfogyasztók aránya 60% feletti. Szélessávú, legalább 30 Mbps sáv szélességre képes vezetékes internet-hozzáféréssel azonban csak a lakosság 16%-a rendelkezik, e téren bőven van még mit javulni, bár az idősök magas aránya miatt érthető ez az alacsony arány.

A járás alapvetően biztonságos térségnek mondható, az 1000 lakosra jutó regisztrált bűncselekmények száma (1337 db) messze elmarad a megyei (3303 db) és az országos (3806 db) átlagtól.

A Helyi Akciócsoport területén felmerülő közös problémák

Foglalkoztatás

Az egyes önkormányzatok helyi esélyegyenlőségi programjait áttekintve megállapítható, hogy a járáson belül hasonló problémák merülnek fel. A lakosság egyre fogyatkozó és elöregedő tendenciát mutat, a fiatalok elvándorlása pedig nagy arányú. Magas a munkanélküliek száma, kevés a versenyszférából érkező munkáltató, az önkormányzat a legfőbb foglalkoztató. A 2011-es népszámlálási adatokból kiindulva a 15-64 éves népességben belül a foglalkoztatottak aránya mindössze 51,2% volt, amely még a magasnak éppen nem mondható országos 57,9%-tól is elmaradt. A közmunka program bevezetésével a munkanélküliség ugyan csökkent, de ez a foglalkoztatási forma nem hatékony és csak ideiglenes jellegű, nem jelent tényleges, hosszú távú megoldást. A tény, hogy a közfoglalkoztatottak száma magas, azt mutatja, hogy sok munkanélküli hajlandó alacsony bérért is munkába állni. Azt kellene tehát elősegíteni, hogy a vállalatok szívesen adjanak akár kis fizetésű munkát ezeknek az embereknek. Ehhez valószínűleg érdemes lenne piaci foglalkoztatásuk költségét (járulékok, adók) csökkenteni, képességeiket pedig javítani. Ez a megközelítés sem garantálja a sikert, de hosszú távon hatékonyabb foglalkoztatási programhoz vezethet. A vállalkozásokat

kedvezményekkel (pl. iparúzési adó elengedése), az infrastruktúra (pl. ipari parkok, közúthálózat, tömegközlekedési megközelítés, stb.) javításával és helyben megfelelően szakképzett lakossággal kellene a térségbe csábítani.

A térségben felnőttképzéssel foglalkozó oktatás csak Mohácson, vagy kicsit távolabb, Pécsen érhető el. A megyeszékhelyen több felnőttképzéssel foglalkozó cég működik, melyek képzési kínálata igazodik a munkaerő-piac igényeihez. Támogatott képzéseken a regisztrált álláskeresők vehetnek részt a mohácsi munkaügyi központ szervezésében. Fontos lenne minden településen a felnőttképzési intézményekkel, valamint a munkaügyi központtal együttműködve képzési terv kidolgozása, valamint informatikai tanfolyamok szervezése, amely manapság már sok munkakör nélkülözhetetlen feltétele.

A munkáltatók helybe hozása nemcsak a munkanélküliség csökkentésén, de a fiatalok elvándorlásán is sokat segítene. Tipikus jelenség, hogy a fiatalok a középiskola vagy az egyetem elvégzése után Pécsen vagy Budapesten találnak munkát. Szintén jellemző a külföldre vándorlás, amely nemcsak helyi, hanem országos jelenség. Minden évben egy közepes város lakosságának népességével csökken az itthoniak száma, az agyelszívás és a kontraszelektió riasztó méreteket ölt. A képzett fiatalok vagy rögtön az iskola után, vagy pár év hazai szakmai gyakorlattal mennek külföldre, és visszatérni csak kevesen akarnak. Az elvándorlás elsődleges oka az itthoni és nyugat-európai fizetések közötti szakadék, ami szinte minden képzettségi szinten óriási problémát okoz. Sokan egyébként nemcsak a jobb életvitel, magasabb bér és több munkalehetőség reményében mennek el, hanem a közállapotok, a közbeszéd is sok emigránsnál nyomós ok. Az elvándorlás várható strukturális és gazdasági hatásai régóta jól ismertek, és meglehetősen aggasztóak. A Magyarországot elhagyók 77 százaléka 20–39 év közötti fiatal, míg ugyanez a korosztály az itthon élőkénél csak 38 százalékot képvisel. A kiüresedő generáció bevételi problémákhoz vezethet, az államnak kevesebb adó- és járulékbevétele keletkezik, a belső fogyasztás szempontjából nagyon fontos, aktív keresőréteg jelentős része szinte kiesik a rendszerből. A kivándorlók által az itt maradtoknak hazautalt összeg ezt a hatást valamelyest tompíthatja, és mivel a kivándorlás nem áll le, a hazaküldött összeg is emelkedik.

Jelentős számú új és hosszútávon fenntartható munkahelyet a vállalkozások hozhatnak létre, ezért az állam feladata az, hogy ehhez kedvező feltételeket teremtsen a vállalkozások számára. Ehhez a vállalkozások működési feltételeinek könnyítésére, a szabályozási környezet és az adórendszer átalakítására, valamint a Széchenyi2020 támogatásaira is szükség van. Ahhoz, hogy a foglalkoztatás bővülése és a növekedés együtt járjon, olyan gazdaságpolitikára van szükség, amely támogatja, ösztönzi a legális foglalkoztatást. Ennek egyik – de messze nem kizárólagos – eszköze a munkahelyteremtés közvetlen támogatása, amelyet hazai és uniós forrásból is támogat az állam.

Kiemelt figyelmet kell fordítani a hátrányos helyzetű emberek, köztük a roma népesség önfoglalkoztatását, vállalkozóvá válását támogató gazdaság-és vállalkozásfejlesztési, beruházási programok indítására. Nagy hangsúlyt kell helyezni a roma vállalkozások fejlesztésére és folyamat-tanácsadást, mentorálást, képzést is magában foglaló módszertani, szakmai támogatására.

Mikrohitel programokkal kell segíteni azon hátrányos helyzetű személyek önfoglalkoztatóvá válását, továbbá a szociális gazdaság területén munkahelyeket teremtő azon szociális vállalkozásokat, akik nem jutnak banki finanszírozáshoz. Figyelemmel kell lenni arra, hogy többféle pénzügyi eszköz felhasználásával a mikrohitellel kombinált támogatások növelik az eredmények fenntarthatóságát. Lehetővé kell tenni, hogy a gazdaságfejlesztési programok egy részében a vállalkozásfejlesztési támogatások feltétele legyen a tartósan munkanélküliek, az alacsony iskolai végzettségű emberek, kiemelten a roma népesség képzése, foglalkoztatása.

A fenntartható és versenyképes vidéki életmód elterjesztése mellett a vidéki foglalkoztatottság növeléséhez jelentősen hozzájárulhatnak az ökoinnovációs programok. A zöld gazdaság típusú, megújuló energiaforrásokkal kapcsolatos beruházás-ösztönzési programok során a betanított és segédmunkát alkalmazó területeken a leghátrányosabb helyzetű csoportok, köztük a romák számára kiemelten kell biztosítani a munkalehetőségeket.

Közszolgáltatások

Mindenki számára ismert megállapítás, hogy a közszolgáltatásokat fejleszteni szükséges. Ehhez azonban az önkormányzatok anyagi fedezettel nem rendelkeznek. Az önkormányzati adósságrendezéssel ugyan jó néhány település megszabadult a hitelállományától, de ezzel egy időben bizonyos bevételeit is át kellett engednie az államnak. Egyetlen járható út tehát a pályázat maradt. A 2007-2013-as Európai Unió ciklusban voltak is erre lehetőségek, pl. EKOP, ÁROP vagy DDOP-ban a polgármesteri hivatalok és az önkormányzati intézmények akadálymentesítése, bölcsőde-, óvoda- és iskolafejlesztési pályázat, vagy KEOP-ban az intézmények energiahatékonnyá tétele. Bár ez utóbbi inkább a fenntartást, mintsem a magasabb színvonalú közszolgáltatást segítette, de egy kis település számára az is segítség, ha például a rezsiköltségek csökkentésével valamely intézményét hosszú távon fenntarthatóvá tudja tenni, és nem kell bezárnia azt, hogy csak egy másik településen legyen elérhető a szolgáltatás.

A 2014-2020-as EU-s ciklusban a pályázatokat célszerű a járáshoz tartozó önkormányzatoknak úgy megtervezniük, hogy azok ne egymással versenyezve, sokszor egymást kioltva kerüljenek benyújtásra, hanem egymást támogatva, egységes koncepciót képezve. Például ha egy óvodafejlesztésre vonatkozó pályázati felhívás jelenik meg, nem feltétlenül az a jó megoldás, ha a járás összes óvodával rendelkező önkormányzata benyújtja az igényét. Könnyebben lehet támogatáshoz jutni és az intézmény hosszú távon jobban fenntartható úgy, ha csak néhány nagyobb óvodát fejlesztünk (akár kapacitás bővítéssel, értsd: új csoportszoba építésével), a kisebb települések pedig falubuszra pályáznak, amivel az óvodás korú gyermekeket a szomszéd településre hordani lehet. A kis települések számára ez első hallásra rosszul hangzik, hiszen a saját kis 1 csoportos óvodájuk bezárásához vezethet, amelyet sokszor a polgármesterek és képviselő-testületek nem mernek felvállalni. Tudomásul kell azonban venni, hogy a kicsi települések lakónépesség tekintetében előregedő és csökkenő tendenciát mutatnak, így hosszú távon az intézmények összevonása elkerülhetetlenné válik, ami vonatkozik akár a polgármesteri hivatalokra is. A fenti óvodafejlesztés csak egy példa volt, de ugyanez vonatkozik más beruházáskora is. Nincs ugyanis létjogosultsága egymáshoz közeli településeken lévő ipari parkoknak, ugyanolyan turisztikai látványosságoknak vagy akár hasonló gazdasági társaságoknak. Az érintett polgármestereknek igenis össze kell ülniük, meg kell tárgyalniuk, hogy melyik település miben erős, és arra kell építeniük, azt érdemes fejleszteniük. A Csele-Borza Völgye Egyesület létrehozása és kiválása a Zengő-Duna Vidékfejlesztési Közhasznú Egyesület akcióterületéből pontosan ezt a célt szolgálja.

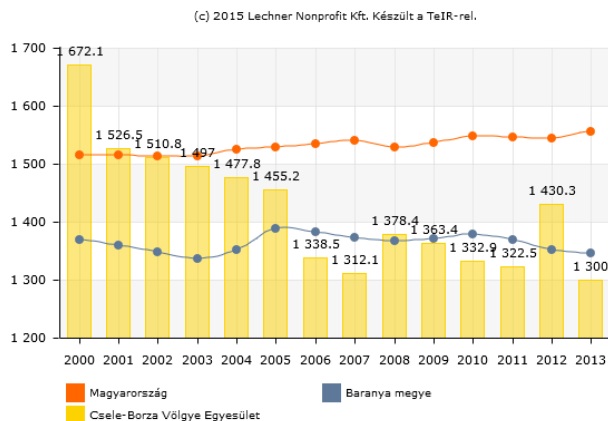
A közszolgáltatások fejlesztése nemcsak az önkormányzatok részéről, hanem az államtól is elvárt. Ez irányban történtek az utóbbi időkben pozitív lépések a járási kormányhivatalok kialakításával és a kormányablakok nyitásával. A Mohácsi járásban a székhely településen, Mohács városában nyílt ilyen kormányhivatal. Ezen kívül 10 településen működik ügysegéd: Dunaszekcső, Himesháza, Kölked, Lánycsók, Lippó, Majs, Nagynyárad, Palotabozsok, Somberek és Véménd. A járási hivatalhoz kerülő ügyek legnagyobb részét az okmányirodai feladatok jelentik, így a személyi adat- és lakcímnnyilvántartással, útleveél-igazgatással és a közlekedési igazgatással kapcsolatos feladatok. A járási hivatal hatósági osztályának hatáskörébe tartoznak az egyes szociális ellátásokkal, kommunális igazgatással összefüggő feladatok, a menekültügyek, az egyes vízügyi, illetve védelmi igazgatási, földrendezési és földkiadási ügyek, az érettségi vizsgával, oktatással, valamint egyes távhő, villamos energia és földgázellátással kapcsolatos ügyek. Szabálysértési hatáskörben 2013. január 1-jétől a járási hivatal hatósági osztálya jár el. 2013. január 1-jétől a járási hivatal szakigazgatási szerveként működő járási gyámhivatalhoz kerültek a jegyzői és a városi gyámhivatali feladat- és hatáskörök. A munkaügyi kirendeltségek, a népegészségügyi intézetek, a körzeti földhivatalok, az állategészségügyi és élelmiszerellenőrző hivatalok, valamint az építésügyi hivatalok is járási szinten végzik a feladataikat.

2014-ben az okmányirodák bázisán alakították ki a kormányablak-rendszert. A területi közigazgatási reform távlati célja az egyablakos ügyintézés biztosítása az ügyfelek számára, hogy az állampolgárok egyetlen helyen, a kormányablakoknál tudják hivatalos ügyeiket intézni. A kormányablakok biztosítják, hogy az állampolgárok az államigazgatási ügyeiket a kormányablakok székhelyein elindíthassák vagy

elintézhessék. Azokon a településeken, ahol jelenleg történik hatósági ügyintézés, azonban nem lett járási székhely és nem lesz kormányablak sem, ott is megmarad az ügyintézési helyszín. Baranya megyében eddig egyébként csak Pécsen, Mohácson és Siklóson nyílt eddig kormányablak, ezért is lenne fontos az állam részéről a rendszert továbbfejleszteni.

Egészségügy

A népességfogyatkozás miatt az egy háziiorvosra jutó lakosok száma csökkenést mutat. Országos átlagban 1 orvos hozzávetőleg 1500 főt lát el, míg a mi térségünkben ez a szám 1600-ról 1300-ra csökkent az elmúlt években, ami elméletileg jobb ellátást és kevesebb várakozást indukál.



6. ábra: Egy háziiorvosra jutó lakosok száma 2000-2013 között

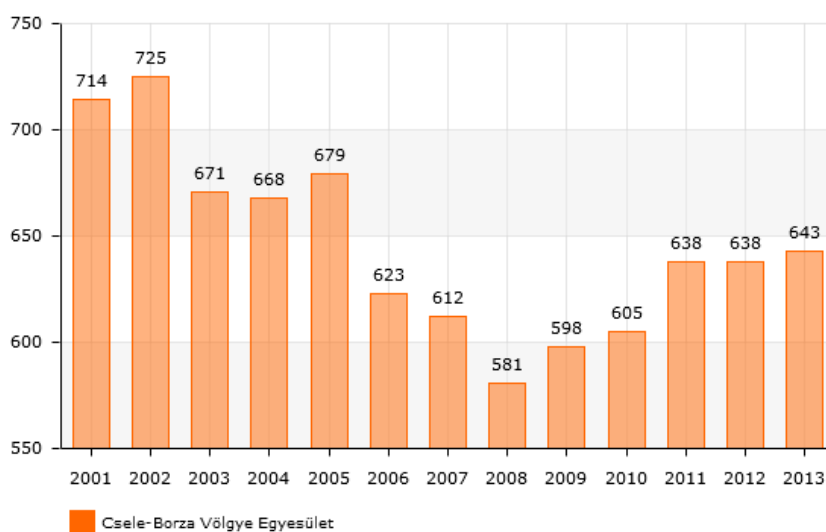
Sok településen probléma azonban, hogy csak ritkán rendel a háziiorvos. Nagy probléma az orvosok külföldre vándorlása, ami miatt a legtöbb háziiorvosi praxis egyre nehezebben talál gazdára. Történtek központi törekvések ennek a folyamatnak a megállítására (pl. orvosok „röghöz kötése”), de igazi eredményekről nem beszélhetünk. Az egészségügyi ellátáshoz való hozzáférés javítása érdekében ösztönző, támogató programokkal csökkenteni kell a tartósan betöltetlen háziiorvosi, házi gyermekorvosi és védőnői körzetek számát, különösen a hátrányos helyzetű településeken.

A hátrányos helyzetű társadalmi csoportok egészségfejlesztése, egészségvédelme, a megelőzési programok, célzott tájékoztató kampányok alapvetőek mind a munkavállalást érintő képességek, készségek helyreállítása, fenntartása szempontjából, mind a gyermekek iskolai teljesítményét tekintve, és nagy jelentőséggel bírnak az általános jóllét, lelki egészség, az egészséges öntudat és identitás fejlődésének, kialakulásának szempontjából is.

Oktatás

A Helyi Akciócsoport területén bölcsőde ugyan nem működik (a szolgáltatás csak Mohács városában elérhető), de az óvodai férőhelyek elégségesnek mondhatók. Az alábbi ábrából látszik, hogy a férőhelyek az utóbbi években csökkentek. Ez mégsem jelent kapacitáscsökkenést, éppen ellenkezőleg, ugyanis az évek során az óvodás korú gyermekek száma még nagyobb mértékben esett, így az egy óvodai férőhelyre jutó 3-5 évesek száma 2001 és 2013 között 0,8 főről 0,68 főre csökkent.

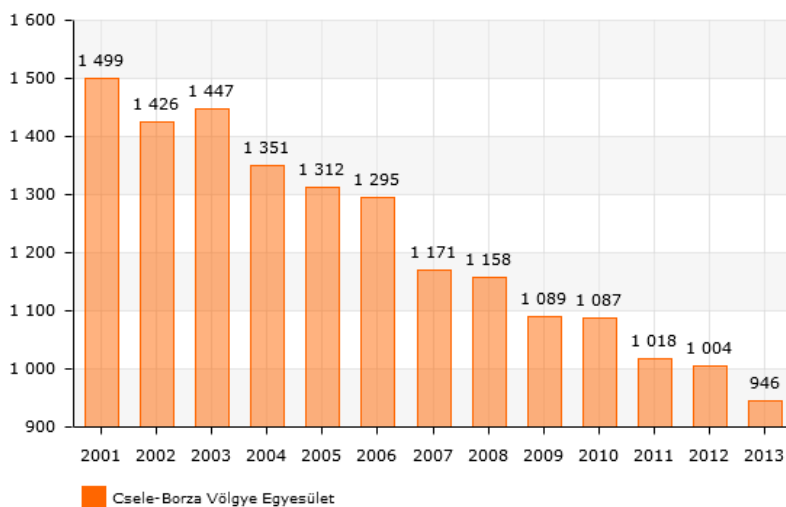
(c) 2015 Lechner Nonprofit Kft. Készült a TeIR-rel.



7. ábra: Óvodai férőhelyek száma 2001-2013. között

Az általános iskolai tanulók száma szintén csökkenést mutat, míg középiskolai és felsőfokú oktatási intézménnyel a térség sajnos nem rendelkezik.

(c) 2015 Lechner Nonprofit Kft. Készült a TeIR-rel.



8. ábra: Általános iskolai tanulók száma 2001-2013 között

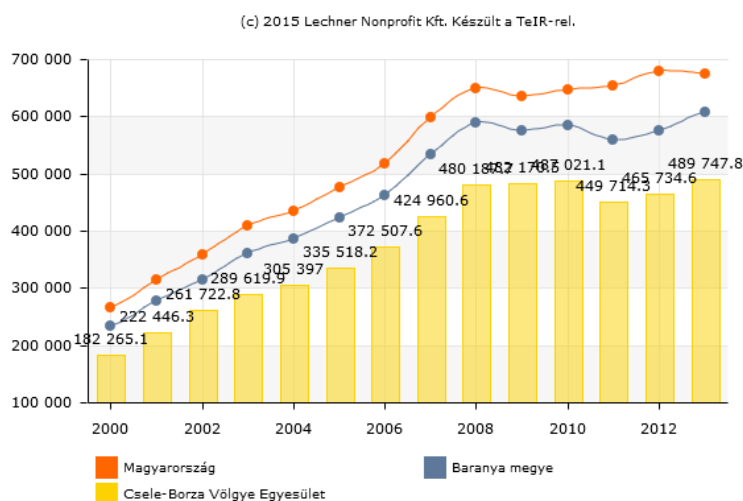
Jelentős probléma a minőségi oktatásból való kirekesztődés, a jobb társadalmi státuszú tanulók iskolai elvándorlása és a területi elkülönülés. Az olyan iskolákban illetve osztályokban, ahol az ilyen folyamatok eredményeként elkülönülnek a tartósan rászoruló és roma tanulók, rosszabb az oktatás színvonala: alacsonyabb a szaktanárok által megtartott órák száma (70%-ban még mindig nem teljes a szakos ellátottság) az érintett intézmények gyengébben felszereltek más helyi iskoláknál és osztályoknál. Mindezek következtében erősödnek a meglévő társadalmi különbségek.

A köznevelés minőségi különbségeinek korábban kialakult problémáit illetően jelentős változásokat hozhat az iskolák állami fenntartásba vétele. Az elkülönülés csökkentésére irányuló erőfeszítések, szabályozási környezet és feltételrendszer megfelelően átgondolt programokkal alapja lehet egy egységesen magas színvonalú alapfokú oktatási rendszer fokozatos kiépítésének.

A társadalmi felzárkózás szempontjából alapvető probléma, hogy a pedagógusokat az alap, illetve továbbképzések során nem készítik fel a hátrányos helyzetű, vagy eltérő szocio-kulturális háttérrel rendelkező gyermekek oktatására, nevelésére, valamint a szülőkkel történő együttműködésre. A pedagógusképzés nem következetesen és nem gyakorlatorientált módon kezeli a hátrányos helyzetű tanulók esélyteremtésének kérdését. Számos gyakorlatorientált továbbképzési anyag és segédeszköz áll rendelkezésre a témában, sok pedagógus mégsem jut hozzá ezekhez.

Szegénység

Az egy lakosra jutó nettó jövedelem a térségben sajnos elmarad mind a megyei, mind az országos átlagtól. Ha idősorosan nézzük, akkor 2008-ig viszonylag dinamikusan növekedett, azóta viszont stagnál, miközben a kiadások növekednek, így a reál jövedelem évről évre csökken, vagyis egyre kevesebb pénzből kell a lakosságnak megélnie.



9. ábra: Egy lakosra jutó nettó belföldi jövedelem alakulása

Jelentős probléma a térségben a hátrányos helyzetek generációkon keresztüli átöröklődése. A magyar társadalomnak a gazdasági válság következményei nyomán kell megtalálnia a szegénységet okozó, illetve a szegénységből adódó problémák hatékony kezelésének új módszereit. Statisztikák és tanulmányok tükrözik, hogy a válság nyomán fokozott figyelmet kell fordítanunk a legszélveségebb nélkülözésben, a társadalom peremvidékein élő csoportok helyzetének kezelésére. A szélsőséges élethelyzetek, kirívó társadalmi különbségek, a társadalmi zárványok kialakulása, s az ehhez kapcsolódó esélytelenség, a hátrányos helyzetek generációkon keresztüli átöröklődése az egész társadalom stabilitását, fenntarthatóságát veszélyezteti. A társadalmi kohézió hiánya, a magyar társadalom jellemző – életkori, nemzetiségi, területi, stb. – vetületeiben tapasztalható dezintegrációs, társadalmi különállási folyamatok egyben a gazdasági fejlődés akadályai is.

Az elmúlt időszakban a hátrányos helyzetű társadalmi csoportok problémáinak kezelésében új eszközöket, új megközelítésmódokat alkalmaz a kormányzat. Különösen igaz ez azokra a problématerületekre, amelyek – kutatások szerint – a társadalmi különbségek legfőbb meghatározói. A legrosszabb helyzetű társadalmi csoportok foglalkoztatottsága, foglalkoztathatósága, az oktatásügy, a lakhatási problémák, illetve a hátrányos helyzetű települések problémái, valamint a szegény családban élő gyermekek helyzetének javítása, a gyermekek esélyteremtése és kiemelten a roma népesség helyzete azok a területek, amelyek alapvetően érintik a szegénységben élők helyzetét, s amelyeken jelentős rendszerszerű átalakulások zajlottak, számos új kezdeményezés és program indult.

Romák helyzete

A romák a legnagyobb transznacionális nemzetiség Európában, egyben az egyik legszegényebb közösség lévén gyakran kizáródnak az elsődleges munkaerőpiacról. A romák társadalmi-gazdasági kirekesztődése számba véve a gazdasági teljesítményt és a költségvetés egyenlegét az egész társadalom számára hátrányt jelent.

A többszörös diszkrimináció, azaz a nemi és az etnikai alapú diszkrimináció összefonódása a legösszetettebben a roma nőket sújtja. A munkanélküliség, az alacsony iskolázottság, a tartós szegénység, a rossz egészségi állapot, a nem megfelelő lakhatási körülmények, alacsony gazdasági és társadalmi státuszuk együttesen és egymással kölcsönhatásban okozzák a többszörös (interszekcionális) társadalmi kirekesztettséget.

A romák társadalmi integrációja érdekében indított célzott programok önmagukban nem hozhatnak áttörést. Ehhez elengedhetetlen a roma integráció, és a felzárkózási esélyek elvének horizontális szempontként való szigorúbb érvényesítése az egyes (gazdaságpolitika, oktatás, foglalkoztatás, lakhatás, egészségügy) szakterületeken. A segítségre szorulókat támogatása és egyedi programok indítása nem jelenti egyúttal és automatikusan a romák helyzetének, életesélyeinek, munkaerő-piaci pozícióinak átfogó javulását, még kevésbé a romák közösségeinek bevonását a kormányzati intézkedésekbe. Figyelembe kell venni a gazdaságpolitikai környezetet és prioritásokat – vagyis hogy elsődleges fontosságú a gazdasági növekedés dinamizálása, a foglalkoztatás bővítése és az államadósság fenntartható szintre mérséklése. Ugyanakkor meg kell teremteni azokat a garanciákat, amelyek biztosítják, hogy a romák és más hátrányos helyzetű csoportok a szerkezeti reformokat követően is hozzáférjenek az alapvető közszolgáltatásokhoz, és részesüljenek a kormányzati intézkedések eredményeiből.

A leszakadó helyzetű társadalmi csoportok, a romák integrálása, a roma nők helyzetbe hozása olyan szükséges beruházást jelent, amely hosszú távon pénzügyi szempontból is előnyös. Hatalmas potenciál rejlik a munkanélküliek tömegének munkaerőpiacra történő visszajuttatásában, amely intézkedés egyben hozzájárul a versenyképesség javításához és – a szociális transzferekből élők számának csökkenése révén – a szociális biztonsági rendszerek fenntarthatóságához is.

Fiatalok helyzete

Magyarország jövőbeni gazdasági, társadalmi és politikai fejlődése azon múlik, hogy a most felnövekvő gyermekek felnőttként mennyire lesznek boldogok, egészségesek, jól képzettek, mennyire érzik magukat biztonságban, mennyire lesz erős az önbizalmuk, önbecsülésük. A növekvő idősödés világosan mutatja, hogy maximalizálni szükséges a jövőbeli humán erőforrásokat, vagyis maximalizálni kell az összes gyerek lehetőségét a jövőben, és a szegénység és kirekesztődés problémáját hatékonyan kell kezelni.

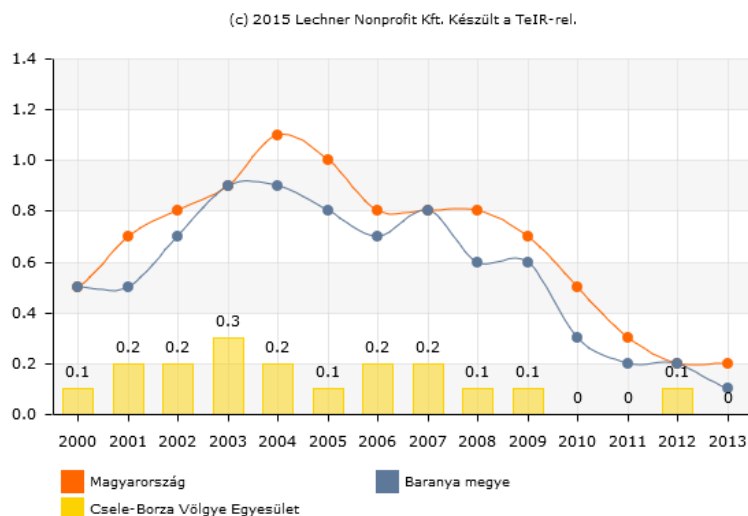
A hátrányos, halmozottan hátrányos, köztük roma gyermekek helyzetének javítása, a szegénység átörökítésének megakadályozása kulcskérdése a társadalmi felzárkózásnak.

A szegénységben élő, hátrányos helyzetű gyerekek felzárkózásának segítése csak a szülők bevonásával együtt lehet sikeres. A hátrányos helyzetű családok gondozásában, a gyermekeket veszélyeztető helyzetek kialakulásának megelőzésében, megszüntetésében, az ágazatközi (oktatási, egészségügyi, gyermekjóléti) együttműködés megszervezésében kitüntetett szerepe van a gyermekjóléti szolgálatoknak. Komoly problémát jelent a szolgáltatások színvonalbeli és kapacitásbeli különbözősége, illetve az, hogy ahol a legnagyobb szükség lenne az ellátásokra, ott állnak a legkevesbé rendelkezésre. Rendkívül fontos feladat ezeken a területeken a minőségi ellátás fejlesztése, illetve kiépítése, amellyel a térségekben élők életszínvonala jelentős mértékben javulna.

A gyermekjóléti alapellátások körébe tartozó gyermekek napközbeni ellátásainak nélkülözhetetlen szerepük van a szülők munkába állásában, de ugyanilyen fontos a hátrányos helyzetű gyermekek korai szocializációjában betöltött szerepük is. Itt kell megemlíteni, hogy a Helyi Akciócsoport területén egyetlen bölcsődei férőhely sem működik, a szolgáltatás mindössze Mohácson elérhető.

Lakhatás

Jellemző adat, hogy az épített lakások aránya a lakásállományhoz képest 2000. óta minden évben 0,1-0,2% körül mozgott, sőt 2010-ben, 2011-ben és 2013-ban egyetlen lakáscélú használatbavételi engedélyt sem adtak ki.



10. ábra: Épített lakások az éves lakásállomány százalékában

Szintén komoly probléma, hogy az önkormányzatok többsége nem rendelkezik szociális bérlakással. Léteznek már erre is jó kormányzati programok, például amikor az állam adja az építkezéshez szükséges alapanyagok megvásárlását biztosító forrást, az önkormányzat pedig biztosítja közmunkásaival a humán erőforrást. Ez is csak akkor tud jól működni igazán, ha a közmunkások között vannak építőiparban jártas szakipari munkások, illetve ha kellően motiváltak egy ilyen munka megfelelő minőségben való elvégzéséhez. Kis településeken néha előfordul, hogy egy örökösökkel nem rendelkező elhunyt lakos háza az önkormányzatra száll, ezek felújítása és bérlakássá alakítása is járható út. Mint mindenhol, itt is kiemelkedő jelentősége van azonban a járási összefogásnak, hiszen nem minden település rendelkezik szakmunkásokkal, így az önkormányzatok ki tudják segíteni egymást, és a szociális bérlakásért folyamodók sem ragaszkodnak sok esetben a konkrét településhez.

Összegzés

Összességében elmondható, hogy a térségben hasonló problémák vannak, mint szinte bármelyik vidéki térségben az ország területén: előregedő lakosság, elvándorló fiatalok, magas munkanélküliség. Ezen felül térségi specifikum, hogy sok az apró, zsáktelepülés, kis lakosságsszámmal, ami a közösségi közlekedést és a közszolgáltatások elérhetőségét nehezíti. Turisztikai látványosság van ugyan az akcióterületen, de kevés közöttük az igazán nagy, országos jelentőségű attrakció. A térség alapvetően mezőgazdasági jellegű, ezért a gazdaság erre, illetve a feldolgozó iparra épül. A legfontosabb célunk a lakosságmegetartó képesség növelése, amely a gazdaság fejlesztésével, munkahelyek teremtésével, a természeti és épített környezet javításával, a közszolgáltatások elérhetőségének javításával érhető el. A települések erőssége az együttműködésre való készség, ezért a Leader forrást egyetértésben kívánjuk felhasználni!

4.2 A 2007-2013-AS HVS MEGVALÓSULÁSÁNAK ÖSSZEGZŐ ÉRTÉKELÉSE, KÖVETKEZTETÉSEK

A helyi gazdaság erősítése csak együttműködésben képzelhető el. E gondolat mentén vált ki a Csele-Borza Völgye Egyesület a Zengő-Duna Vidékfejlesztési Közhasznú Egyesület helyi akciócsoportjából és hozott létre új szervezetet 2014. márciusában. Ugyanis a Mohács környéki térség egy sokkal homogénebb területet képez, ahol hasonlóak a problémák, hasonlóak a fejlesztési elképzelések, és a térség legmeghatározóbb szereplői jól ismerik egymást, így jobban tudnak együttműködésben

dolgozni. Az értéket megtermelők és a fogyasztók hálózatba szervezése alapvető feladat. Ellenkező esetben a jobb piaci pozícióban lévő globális gazdaság elnyomja a helyi kezdeményezéseket, mivel konkurenciát jelentenek számára. A kisebb léptékek miatt jobban össze kell hangolni a helyi gazdasági folyamatokat a termeléstől kezdve az árunak a fogyasztó asztalára való megérkezéséig, ami szoros és aktív együttműködést igényel a helyi szereplőktől. A HACCS információs hálózat és védjegy kezdeményezésének kiteljesítése a következő programozási időszak alapvető feladata lesz.

A vidékfejlesztési intézkedésre jogosult települések országos szinten az összes település 95%-át tették ki, Baranya megyét tekintve az öt legnagyobb város (Pécs, Komló, Mohács, Szigetvár, Siklós) kivételével a megye összes többi települése jogosult település volt. A kritériumok alapján vidéki térségnek minősültek a 120 fő/km² népsűrűséget meg nem haladó, vagy 10.000 fő lakos szám alatti települések.

Baranya megyében 5 LEADER Helyi Akciócsoport működött az adott időszakban:

- Dél-Baranya Határmenti Települések Egyesülete (Siklós és Sellye térsége)
- Zengő-Duna Vidékfejlesztési Közhasznú Egyesület (Pécsvárad, Bóly és Mohács térsége)
- Szinergia Egyesület (Szigetvár és Szentlőrinc térsége)
- Mecsek-Völgység-Hegyhát Egyesület (Komló és Sásd térsége)
- Mecsekvidék Helyi Közösség Egyesület (Pécs térsége)

A fejlesztések közel fele két jogcím keretében kapott támogatást: integrált szolgáltató tér, illetve turisztikai tevékenységek fejlesztésére. Mikrovállalkozások létrehozására és fejlesztésére a források 16,6%-a jutott. A legtöbb projekt a helyi vidékfejlesztési stratégiák megvalósítása jogcímré érkezett be (635 db).

A Mohácsi járás legnagyobb problémája az alacsony foglalkoztatottság. A mezőgazdasági nagyberuházások a termelés hatékonyságának növekedése mellett nem szolgálják a munkanélküliség kezelését. Szükséges a helyi kistermelői kör megerősítése. Mivel a táj alapvetően agrárjellegű, ezért a mezőgazdaságban kell keresni a foglalkoztatási lehetőségeket. A termékek minél magasabb feldolgozottsági fokát kell megcélózni. A HACCS LEADER intézkedései tettek lépéseket ebbe az irányba, azonban a szabályozórendszer merevsége miatt az alacsonyabb iskolai végzettségű, kevesebb adminisztratív tapasztalattal rendelkező, forráshiányos kistermelői célcsoportból nagyon kevesen tudtak EMVA gazdaságfejlesztési projektet megvalósítani. Továbbra is szükség van, de a gazdaságfejlesztésnél kisebb hangsúllyal közösségi projektekre is, melyeket irányítottan olyan célterületekre kell létrehozni, melyek nem az előző programozási időszak rossz tapasztalatai felé mutatnak. Például túlköltségelt egyes játszóterek építése. Fontos része kell legyen a térség stratégiájának a termelők, értéket előállítók és a fogyasztók információs hálózatának felállítása, mely a helyi gazdaság erősítésén túl társadalmi előnyökkel is jár. Az adottságok alapján jól látszik, hogy a mezőgazdaságra és turisztikai szolgáltatásokra alapozva lendíthető fel a vidéki térség.

A 2007-2013. programozási időszak alatt a korábbi évekhez képest jelentősen megemelkedett a vidékfejlesztési támogatások összege és ezzel arányosan a projektek mérete és száma is. A közösségi típusú ügyfelek esetében alapvetően építési projektek valósultak meg, melyek között a legnagyobb arányt a templom, parókia felújítások, az Integrált Közösségi és Szolgáltató Terek létrehozásai és a játszóterek kiépítése jelentette. A vállalkozói szféra előtt is új távlatok nyíltak, nagyszabású termelő beruházások valósulhattak meg, melyekben az építések mellett magas arányban jelentek meg a gépvásárlások is. A LEADER források lehetővé tették, hogy olyan egyéni vállalkozók, mikrovállalkozások jussanak forráshoz, akik más pályázati kiírásnak nem feleltek meg, mindez nagyban segítette, hogy az aprófalvas térségek gazdaságának életben tartását. Mind az önkormányzatok, mind az önkormányzati tulajdonban lévő nonprofit szervezetek magas számban pályáztak gazdaságfejlesztési célterületekre, például üresen álló önkormányzati tulajdonú ingatlanok gazdasági célú hasznosítása,

felújítás/átalakítás a leendő bérlő igényeinek megfelelően. Továbbá nőtt a térségek közötti együttműködés a helyi termékek feldolgozása/értékesítése (zöldség, gyümölcs, fűszernövény, vadhús, tej) érdekében. A térségben a sokszínű nemzetiségi kultúrából fakadóan aktív közösségi élet zajlik, mely a benyújtott pályázatok magas számából is látszik. A civil szervezetek működéséhez nagyban hozzájárult a LEADER forrásból támogatott eszközbeszerzés. A hagyományőrző rendezvények támogatásának következtében a térségben több helyi program országos hírnévre tett szert. Az EMVA társfinanszírozott források lehívhatósága érdekében kialakult egyfajta hosszútávon fenntartható rendszere a vidékfejlesztésnek, mely magába foglalja a végső felhasználó kedvezményezettet, a közreműködő és a támogató szervezeteket. Eredményként könyvelhető el, hogy megindultak a hálózatosodás feltételei, az ökolgazdaság feltételei javultak, a fiatal gazdák támogatásban részesültek és több mezőgazdasági eszközbeszerzés is megvalósulhatott.

A LEADER program 2. benyújtási körében a legjellemzőbb projektek turisztikán belül a szálláshely fejlesztéshez, horgászathoz, lovagláshoz kapcsolódtak. A vidéki örökség megőrzéséhez jellemzően templomok kerültek felújításra. A falumegújítás jogcím esetében sok játszótér újult meg, épületek és terek kerültek felújításra. A mikrovállalkozók támogatása nagyon vegyes képet mutat, a könnyűipar, a vendéglátás és a szolgáltató szektor egyéb területeiről egyaránt érkeztek pályázatok. A fentiekén kívül jelentősnek mondható még a civil szervezetek eszközbeszerzései, nagyon sok hagyományőrző, ifjúsági, nyugdíjas, nemzetiségi vagy éppen polgárőr egyesület, és falufejlesztő alapítvány pályázott.

A szakmai értékelés során fontos kiemelni, hogy a projektgazdák megismerték az EU társfinanszírozott EMVA források eljárásrendjét, mely jelentősen eltért a korábbi pályázatos tapasztalatoktól. Az eljárásrendet megtanuló projektgazdák szabályozott és átlátható rendszerben tudták átfuttatni a fejlesztéseiket a vidékfejlesztés rendszerén. Az új, szigorúbb feltételrendszer lehetővé tette a szabálytalanságok hatékonyabb kiszűrését, ugyanakkor megnehezítette az alacsony jövedelmi háttérű csoportok bekapcsolódását a vidékfejlesztési projektekbe. Az utófinanszírozás lehetővé tette a kifizető ügynökség számára, hogy feltárt szabálytalanságok miatt visszatartson elnyert támogatási összegeket, ugyanakkor projektet megelőlegezni csak tőkeerős és hitelképes szervezetek voltak képesek. A felkínált 30%-os előleg elérhetetlensége miatt a civil szféra és a kistermelői kör korlátozottan tudott forrásokhoz hozzájutni. Éppen ezért a klasszikus civil együttműködési projektek EMVA támogatással nem tudtak kibontakozni, más típusú pályázatos támogatásokat használtak fel az érintettek.

A Helyi Akciócsoport a civil szervezeteknek, helyi termelőknek segítséget nyújtott abban, hogyan képesek az adott tevékenységet szervezett és törvényes keretek között végezni. A bonyolult, bürokratikus pályázati rendszer miatt a kérelmezők igényelték, hogy az elszámolás során technikai segítséget nyújtsanak számukra, ezt a feladatot a helyi akciócsoport megfelelően teljesítette. Ügyintézés szempontjából a turisztikai pályázatok jók voltak, de sok közöttük a magáncélú beruházás. A HACS-nak meg volt kötve a keze, ha megfelelték minden feltételnek, támogatni kellett őket. A sok játszótér- és térfelújítás talán feleslegesnek tűnik, de sok településnek tényleg csak erre volt igénye. A mikrovállalkozások támogatása jónak tűnik, de tőkeshigények, sokan visszaléptek az utófinanszírozás miatt.

Az EMVA projektek során sok helyen problémát jelent, hogy egymástól elkülönült pontszerű fejlesztéseket támogattak. Sokszor nem volt elég hatékony a fejlesztett értékek közös marketingje. Ezt sok esetben a HACS leterheltsége (pályázat kezelési feladatok), és néhány esetben a nem megfelelő személyi feltételek okozták. A LEADER területek jobb összehangolása, a közös gondolkodás kialakítása az elkövetkező időszak feladata lesz. Sajnos tapasztalataink alapján ezen a téren még vannak pótolni való feladatok, de az átalakuló rendszer és a változó feladatok a szorosabb összhang, és a közös munka felé terelik az akciócsoportokat.

A Zengő-Duna HACS területén tapasztalat volt az elmúlt időszakban, hogy a 3 körben egyre növekedett a vállalkozói aktivitás, és nem volt túl sok visszalépés (kb. 10%) sem, mert „mindenki addig nyújtózott, ameddig a takarója ért”. Sok jó projektet valósítottak meg, például a geotermikus energiával

meghajtott fűszer-, gyógynövény- és zöldségszárító/aszaló üzem, valamint az üvegházak, fóliasátrak építését. A környéken sok ugyanis a nagyüzem, ezért a többi kicsi parcella csak úgy tud megélni, ha minél gazdaságosabban működik. Létrehozásra került egy non-profit kft, amely gyümölcsle és lekvár feldolgozó üzemet fog működtetni, amit bérbe vehetnek a helyi termelők. Bólyban bevált gyakorlat ezen kívül, hogy az önkormányzat épít csarnokot, akinek nem okoz gondot az önerő és az utófinanszírozás problematikája. Ezt bérbe adja vállalkozásoknak, amivel mindkét fél jól jár. Az egyik ilyen csarnokban működik például az Íztár Kft, amely természetes fűszerkeveréket állít elő mesterséges anyagok nélkül. Létrehoztak továbbá egy helyi termék házat. Több borászatot támogattak, valamint civil szervezeteket eszközbeszerzéssel, rendezvényszervezéssel. A környéken sok ugyanis a németajkú sváb, akik több hagyományőrző egyesületet működtetnek, és az egyéb civil szervezetek is aktív életet élnek.

A korábbi tapasztalatokat beépítettük a jelenlegi HFS-be is, a jó dolgokat átvéve, a kevésbé hasznosakat pedig kiszűrve. Sajnos a rendelkezésre álló forrás nagyon lecsökkent, ezért „felesleges” projektek megvalósítását nem engedhetjük meg magunknak. A pályázati felhívásokat ezért alaposan ki kell majd dolgozni, elsősorban a jogosultsági és kiválasztási kritériumokra koncentrálni. További cél, hogy a forrást szeretnénk minél előbb felhasználni, időben nem elhúzni, amely esetleg a projektek szétforgácsolásával és forrásvesztéssel is járna.

4.3 A HFS-T ÉRINTŐ TERVEZÉSI ELŐZMÉNYEK, PROGRAMOK, SZOLGÁLTATÁSOK

Magyarország vidéki térségeit teljes mértékben lefedő korábbi 95 Helyi Akciócsoport vállalkozók, civil szervezetek és önkormányzatok széles körével állt kapcsolatban. A 2014-2020-as időszakban tervezett eljárásrendi egyszerűsítések és az animációra fordítható megemelt forráskeret lehetővé teszi, hogy a hálózatfejlesztésre, az együttműködések kialakítására, a tudás és a tapasztalatok megosztására is nagyobb figyelmet és humán erőforrást fordítsanak helyi szinten. A helyi fejlesztési stratégiák megvalósításán keresztül lehetőség nyílik a vidék szellemi és közösségi életének élénkítésére, képzések, gyakorlati ismeretátadás és szemléletformáló közösségi akciók szervezésére. A térségek közötti és a nemzetközi együttműködések révén a vidékfejlesztés művelőinek és kedvezményezettjeinek is lehetősége nyílik az innovatív megközelítések megismerésére, a tudásbázis bővítésére, tanulásra.

A helyi fejlesztési stratégiák megvalósításán keresztül lehetőség nyílik a kisléptékű élelmiszer feldolgozás támogatására, a helyi termékinálat és értékesítési csatornák bővítésére, a helyi termelési–fogyasztási rendszerek erősítésére, valamint a helyi termék előállítók REL programhoz történő csatlakozásának ösztönzésére. A Helyi Akciócsoportok felkészítésüket követően jelentős helyi segítőivé válhatnak ezen rendszerek kialakításának és működtetésének. Ugyanezt a hatást erősítheti a TOP vidéki és urbánus térségek együttműködésére dedikált forrásainak egyik célterülete, amely a város és vidék közötti termelési és értékesítési kapcsolatok fejlesztését célozza.

A Helyi Fejlesztési Stratégiák megvalósításával lehetőség nyílik a Vidékfejlesztési Program bármelyik gazdaságfejlesztő intézkedésének megvalósítására. Ezen felül a Helyi Akciócsoportoknak módjukban áll a mezőgazdaságon kívüli mikrovállalkozások munkahelymegtartó és önfoglalkoztatást elősegítő, helyi igényekhez igazított fejlesztésére, működésük támogatására.

A természeti erőforrásokkal – talaj, víz, biodiverzitás, táj – való fenntartható helyi gazdálkodás kialakításában és a klímaváltozás hatásaihoz való helyi alkalmazkodás megteremtésében a helyi fejlesztési stratégiák jelentős szerepet vállalhatnak. Elsősorban az időigényes, a helyi társadalmi és környezeti viszonyokhoz igazodó szemléletformálásban, a helyi agrárium klímarezilienciájának fokozására irányuló közösségi tervezésben és a kisebb helyi beavatkozások megvalósításában indokolt a HACS-ok aktív szerepvállalása.

Az Emberi Erőforrás fejlesztési Operatív Programban a CLLD megvalósítására dedikált források lehetővé teszik, hogy kísérleti jelleggel a leghátrányosabb helyzetű kistérségekkel és településekkel érintett Helyi Akciócsoportok addicionális ESZA-források felhasználására pályázhassanak, amelyből – a vidékfejlesztés 6. prioritásával összhangban és azt kiegészítve – a szegénység újratermelődésének csökkentését és a társadalmi befogadást segítő, a közösségi módszereket alkalmazó szociális munkát és a térségi fejlesztő munkát ötvöző helyi programokat valósíthatnak meg.

A Nemzeti Vidékstratégia alapján Magyarország olyan ország lesz, ahol az európai többfunkciós, jó minőségű termékeket előállító mezőgazdaság, a környezet- és tájgazdálkodás válik általánossá. Ez a mezőgazdaság úgy állít elő értékes, szermaradvány-mentes, egészséges és biztonságos élelmiszereket, valamint a helyi adottságok függvényében megújuló energiát és egyéb nyersanyagokat, hogy közben védi talajainkat, ivóvízbázisainkat, az élővilágot, a tájat és benne az embert, közösségeit és kultúráját. Mint életképes, korszerű gazdálkodás, amelyhez magas hozzáadott érték-előállítás társul, egyúttal munkát, megélhetést és elfogadható jövedelmet is biztosít a lehető legtöbb ember számára. Ehhez elengedhetetlenül fontos az ökológiai gazdálkodásba vont területek folyamatos növelése.

A HFS céljainak megvalósulása szempontjából az alábbi intézkedések a legfontosabbak:

- TOP-1.1.3 Helyi gazdaságfejlesztés: Helyi termék együttműködéshez kapcsolódó projektek;
- TOP 3.2.1 Energiahatékonyság és megújuló-energiaforrás használat fokozása az önkormányzatoknál: Épített környezet korszerűsítése;
- TOP 5.1.2 Helyi foglalkoztatási együttműködések: Munkahelyteremtés;
- VP 4.2.1 Mezőgazdasági termékek feldolgozásának fejlesztése
- VP 4.2.2 Borászat fejlesztése
- VP 6.2.1 Nem mezőgazdasági tevékenységek elindítása
- VP 6.4.1 Nem mezőgazdasági tevékenységek fejlesztése
- VP 16.4.1 REL együttműködések
- VP 7.2.1 Kisméretű infrastruktúrák fejlesztése a vidéki térségekben
- VP 7.4.1 Alapvető szolgáltatások fejlesztése a vidéki térségekben
- EFOP-1.7: fiatalok megtartását szolgáló térségi programok

Baranya megye legnagyobb problémája az alacsony foglalkoztatottság. A mezőgazdasági nagyberuházások a termelés hatékonyságának növekedése mellett nem szolgálják a munkanélküliség kezelését. Szükséges a helyi kistermelői kör megerősítése. Mivel a táj alapvetően agrárjellegű, ezért a mezőgazdaságban kell keresni a foglalkoztatási lehetőségeket. A termékek minél magasabb feldolgozottsági fokát kell megcélozni. A HACS LEADER intézkedései tetek lépéseket ebbe az irányba, azonban a szabályozórendszer merevsége miatt az alacsonyabb iskolai végzettségű, kevesebb adminisztratív tapasztalattal rendelkező, forráshiányos kistermelői célcsoportból nagyon kevesen tudtak EMVA gazdaságfejlesztési projektet megvalósítani. Fontos része kell legyen a térség stratégiájának a termelők, értéket előállítók és a fogyasztók információs hálózatának felállítása, mely a helyi gazdaság erősítésén túl társadalmi előnyökkel is jár.

A Baranya Megyei Önkormányzat által összeállított Baranya Megyei Területfejlesztési Koncepció 2030-ig az alábbi jövőképet fogalmazza meg:

„Baranya megye 2030-ra élhető, az erőforrásaival fenntarthatóan gazdálkodó térségi csomóponttá válik, elsősorban értékteremtő foglalkoztatást biztosító gazdasági szerkezettel, javuló gazdasági mutatókkal, ahol növekszik a foglalkoztatás és megkezdődik a társadalmi felzárkózás.”

A Baranya megyei fejlesztési koncepció **három átfogó cél** köré építi fel a cél és prioritásrendszerét, melyek az alábbiak:

- Értékteremtő foglalkoztatást biztosító gazdaság kialakítása;
- Egészséges és megújuló társadalom;
- Természet- és energiatudatos megye.

Az átfogó célok elérését a stratégiai célrendszer részeként meghatározott 7 stratégiai cél és Baranya megye sajátos térszerkezetéhez illeszkedő 4 területi célkitűzés szolgálja. A stratégiai célok egyfajta fókuszáltságot adnak az átfogó célok eléréséhez vezető út kijelölésében, körvonalazva egyben a megye értékválasztásának tengelyeit.

A fejlesztési koncepció **7 stratégiai célja**:

- Helyi gazdaságok fejlesztése;
- Tartós növekedésre képes gazdaság megteremtése;
- Piaci igényekre reagálni képes emberi erőforrások fejlesztése;
- Társadalmi felzárkózás elősegítése;
- Stratégiai erőforrások fenntartható használata;
- Elérhetőség és mobilitás javítása;
- Nagytérségi csomóponttá válás.

A 4 területi cél:

- Hátrányos helyzetű, fejletlen gazdaságú térségek komplex fejlesztése Baranya megye nyugati felén (Ős-Dráva Program területe, Szigetvár és Sásd térsége);
- Termelési szerkezet átalakítás, gazdasági szemléletváltás Pécs és agglomerációja területén, illetve Komló térségében;
- Helyi adottságokra, komparatív előnyökre és lehetőségekre épülő vidék- és gazdaságfejlesztés kiemelten Mohács-Bóly és Siklós-Harkány-Villány térségében;
- Baranya megye horvát határmenti térsége határon átnyúló kapcsolatainak javítása elsősorban közlekedési, gazdasági téren;

Utóbbi 2 cél a Csele-Borza Völgye Egyesület akcióterületét is érinti, amely a HFS céljai között is megjelenik. A gazdaság fejlesztését az 1. és 2. célterület is támogatja, míg a térségen és határon átnyúló tervezett együttműködések a 8.2. fejezetben fejtjük ki.

A HFS ezen kívül illeszkedik Mohács Város Integrált Településfejlesztési Stratégiájához. Célunk, hogy az országos hírű busójáráshoz kapcsolódóan a térség is nyújtson kiegészítő turisztikai látnivalókat, amely a turistákat hosszabb időtöltésre ösztönzi. Ezen kívül a falusi szálláshelyek fejlesztésével a turisták elszállásolásában is segítséget nyújtunk. Az ITS-ben szerepel továbbá ipari park fejlesztése és helyi őstermelői piac, vásárcsarnok építése, amelyben a vidéki térség vállalkozói és mezőgazdasági termelői is helyet tudnak kapni.

Mivel a térség számtalan természeti értékkel rendelkezik, csatlakozni kívánunk a Bejárható Magyarország Programhoz, amely az egyik legnagyobb potenciállal rendelkező hazai kezdeményezésként kíván ösztönözni az aktív szabadidő eltöltésre, ezzel egyúttal az egészség- és környezettudatos szemléletmód és felelősségteljes gondolkodás kialakítását célozza az ifjúság körében.

TDM szervezet több is működik a megyében, például Pécsen, Harkányban, Szigetváron, Orfűn és a Mecsek-Hegyháton. Térségünket azonban csak egy érinti, a Mohácsi Városszépítő és Városvédő Egyesület, amellyel a kapcsolatot felvesszük majd, amint felállt a munkaszervezet.

Ezen kívül, ahogy korábban említettük egyes területek a Duna-Dráva Nemzeti Park Béda-Karapancsa tájegységének részei. Az itteni ártéri élővilág egész Európában egyedülállónak számít. Így a DDNP Igazgatóságával is szeretnénk a későbbiekben együttműködni.

4.4 SWOT

ERŐSSÉGEK	GYENGESÉGEK
Potenciálisan hasznosítható földrajzi elhelyezkedés (Horvátország és Szerbia közelsége, Duna, M6-os autópálya)	Aprófalvak és zsáktelepülések magas száma
Soknemzetiségű, viszonylag jó idegen nyelvtudással rendelkező népesség	Részben elavult állapotú lakásállomány, vegyes minőségű, néhol rendkívül rossz lakáskörülmények
Fejlett mezőgazdasági térségek, az adottságokhoz képest magas termésátlagok	Jelentős számú hátrányos helyzetű népességcsoport
Vízi közlekedésre és áruszállításra is alkalmas kapacitások (Duna)	Kedvezőtlen demográfiai helyzet, a kis települések elöregedése, elnéptelenedése, elvándorlása
Kedvező természeti adottságok a megújuló energiaforrások (biomassza, nap, geotermia) hasznosítására	Tőkehiányos gazdaság
A befektetők részére kedvező, nagymértékű gazdasági célú területkínálat	Alacsony ipari termelés, országos átlag alatti K+F ráfordítás
Kedvező lakókörnyezet	A középfokú oktatás, szakképzés gyenge gyakorlat és piacorientáltsága
Települések közötti erős kohézió, együttműködési szemlélet	Felsőoktatási intézmények hiánya
	A D-i illetve a K-Ny-i irányú közlekedési folyósók hiánya (térség zártsága)
	A településeket elkerülő szakaszok hiánya
	A megújuló energiaforrások alacsony hasznosítása
LEHETŐSÉGEK	VESZÉLYEK
Mohács és agglomerációjában rejlő gazdasági potenciál kihasználása	A térség településeinek elöregedése, a kis települések elnéptelenedése

Horvátország EU-s csatlakozásának gazdasági lehetőségei	A települések fejlettségbeli különbségeinek fokozódása
Mohácsi Duna-híd megépítése	A térség gazdasági teljesítőképességének további romlása
A D-i és K-Ny-i kapcsolatok hiányának megszüntetése (M6-M60, 67, M65 utak fejlesztése)	Új területek beépítése következtében a mezőgazdasági területek csökkenése, az összefüggő és folyamatos táji, természeti elemek, valamint ökológiai hálózatok megszakadása, hiányossá válása
A Duna folyóban rejlő potenciálok kihasználása	A szegénységi küszöb alatt élők arányának növekedése
A középfokú oktatás és szakképzés rendszerének a munkaerő piaci igényekhez való igazítása	A települések infrastruktúrájának kiépítése és korszerűsítése forráshiány miatt lassul
Térségi komplex és hálózatos kerékpárutak fejlesztése	A közösségi közlekedés részarányának visszaszorulása
Kedvező táji adottságokra és az épített örökség állomány bemutatathatóvá tételére épülő turizmus fejlesztése	A térség közlekedési zártságát oldó fejlesztések elmaradása
Nemzeti hagyományokra épülő turisztikai rendezvények számának és minőségének növelése	Az általános képzés felértékelődése és a szakképzés leértékelődése következtében állandósul a szakemberhiány
A helyi szociális gazdaság, valamint a civil és a helyi közösségek szerepvállalásának erősödése által a hátrányos helyzetű rétegek társadalmi integrációja	A löszfal omlásból eredő károk megjelenése, a károsodás mértékének növekedése
Helyi természeti, környezeti, gazdasági erőforrásokon alapuló komplex öfenntartó fejlesztési programok megvalósítása	Ár- és belvízvédelemhez szükséges munkálatok elégtelensége
Környezetszennyezés csökkentéséhez szükséges feltételek megteremtése, környezettudatos szemlélet kialakítása, terjesztése	
Ipari parkok létrehozása	
A legkedvezőbb adottságú mezőgazdasági területek védelme, ott az intenzív mezőgazdasági hasznosítás feltételeinek hosszú távú biztosítása	

A helyzetfeltárásból és a SWOT elemzésből is kiolvasható, hogy a térség alapvetően mezőgazdasági jellegű, aprófalvas településszerkezetű, és a lakosság elöregedő és fogyatkozó tendenciát mutat. E folyamatokat mesterségesen megállítani vagy megfordítani nehéz, de a fejlesztéseknek alapvető feladata, hogy javítani próbáljanak rajta. Ezért kézenfekvő fejlesztési szükséglet az ipar javítása, akár az infrastruktúra fejlesztésével (pl. ipari parkok létesítésével, út- és közműhálózat fejlesztésével, stb.), akár adókedvezménnyel. Természetesen nem a nehéziparra gondolunk, hanem a mezőgazdasági termékekre alapuló feldolgozó iparra. Egyrészt munkahelyeket teremt, másrészt az agrárjellegű térség több problémáját megoldaná: kevesebb tárolási és hűtési kapacitás szükséges, rövidebb szállítási útvonalak és könnyebben elérhető export piac. Hasonló fejlesztési szükséglet a rövid ellátási láncok (REL) és a helyi piacok elterjesztése. Ezáltal a fogyasztók gyorsabban juthatnának frissebb termékekhez, nem mellékesen alacsonyabb áron. Ösztönözni kell továbbá a kis- és közepes vállalkozások (KKV) erősödését, mert igazi munkahelyeket és gazdasági növekedést ők teremthetnek. Ha van munkahely, a fiatalok sem vándorolnak el, és a gyermekvállalási kedvnek is kedvez.

A térség legnagyobb problémája az országos átlagot meghaladó népességfogyás, amelynek megfordítására vannak jó példák szerte az országban, de még a térségben is. Példaként hozható fel a Mohácsi járáshoz tartozó Feked település, ahol 2011-ig erősen csökkenő tendenciát mutatott a lakónépesség: 2000-2011 között 237 főről 165 főre csökkent. A fiatalok számára azonban különböző kedvezményeket biztosítottak, és 2013-ra már 213 fős lakossággal rendelkeztek. A kedvezményekhez azonban megfelelő infrastruktúra kialakítása szükséges, például önkormányzati lakások, jó minőségű óvoda/iskola, stb. És szintén nagyon fontos a települési természeti és épített környezet fejlesztése. Alapjaiban határozza meg a lakosság mindennapjait és közérzetét az, hogy milyen környezetben élnek: a fiatalok számára vannak-e parkok és játszótérek, az idősebb gyászolókat milyen látvány fogadja a temetőben, vannak-e a településen megfelelő zöldfelületek, vagy a lakosság milyen közösségi területeken tud találkozni.

Szintén fontos a közszolgáltatások fejlesztése: szociális, egészségügyi és oktatási intézmények infrastrukturális beruházásai és szakmai javítása. Fontos, hogy ezek a közszolgáltatások minél könnyebben elérhetők legyenek a lakosság számára, és ha helyben nem megoldott, akkor könnyű legyen a másik településen való elérése nemcsak személygépkocsival, hanem közösségi közlekedéssel is. Fenti cél nemcsak a lakónépesség megtartásához járul hozzá, hanem esélyegyenlőségi aspektusa is van, hiszen a hátrányosabb helyzetű rétegeket hatványozottan érinti.

A lakosság lojalitása szempontjából fontos fejlesztési szükséglet még a közösségi rendezvények szervezése, az ehhez szükséges infrastruktúra kialakítása, valamint a civil szervezetek támogatása, amelyek általában valamilyen helyi szükséglet megoldására jöttek létre.

4.5 FEJLESZTÉSI SZÜKSÉGLETEK AZONOSÍTÁSA

Tekintettel arra, hogy a Helyi Fejlesztési Stratégiában rendelkezésre álló fejlesztési források mértéke korlátozott, így jelen stratégiának nem célja valamennyi, a térségben jelentkező probléma kezelése, sokkal inkább az egyes fókuszterületekre (átfogó, specifikus célok) összpontosít. A stratégia célja, hogy a meghatározott beavatkozási területeken olyan fejlesztések történjenek, mely viszonylag csekély forrás felhasználásával, a későbbiekben nagyobb fejlesztéseket tud indukálni, így multiplikatív jelleggel hat a térségben, illetve kiegészíti az Operatív Programok nyújtotta fejlesztési lehetőségeket.

A térség legsúlyosabb problémája a folyamatos népességfogyás, amelynek ütemét a gazdaságfejlesztési eszközök alkalmazásán kívül közösségi jellegű programokkal is lehet mérsékelni. A Helyi Fejlesztési Stratégiában a legfontosabb szükséglet a lakosságmegtartó képesség növelése, amely a gazdaság fejlesztésével, munkahelyek teremtésével, a természeti és épített környezet javításával, a közszolgáltatások elérhetőségének javításával érhető el.

5. HORIZONTÁLIS CÉLOK

5.1 ESÉLYEGYENLŐSÉG

Az esélyegyenlőség iránti igény annak a ténynek a felismerésén alapul, miszerint az eltérő társadalmi csoportok, és azok tagjai családi, gazdasági, vagyoni helyzetük tekintetében jelentősen különböznek egymástól, és ezen különbségek kihatnak a mindennapi életükre. A hátrányos helyzetben lévőknek sokkal kisebb az esélye a szakképesítés megszerzésére, továbbtanulásra, ezáltal megfelelő munkához jutásra, magasabb fizetésre, mindezekből adódóan magasabb társadalmi státusz elérésére.

A Csele-Borza Völgye Egyesület szerepel a 290/2104 (XI. 26.) Korm. rendelet szerint kedvezményezett járással és a 105/2015 (IV. 23.) Korm. rendelet szerint kedvezményezett településekkel az állandó népességük legalább 15%-ában érintett HACs-ok listáján, ezért az esélyegyenlőségi szempontok szem előtt tartása kiemelten fontos.

A Csele-Borza Völgye Egyesület a HFS elkészítése során érvényesíteni kívánja:

- az egyenlő bánásmód, és az esélyegyenlőség biztosításának követelményét,
- a közszolgáltatásokhoz történő egyenlő hozzáférést,
- a diszkriminációmentességet,
- szegregációmentességet,
- a foglalkoztatás, a szociális biztonság, az egészségügy, az oktatás, és a lakhatás területén a helyzetelemzés során feltárt problémák komplex kezelése érdekében szükséges intézkedéseket.

Az esélyegyenlőség megvalósításának alapfeltétele a diszkrimináció- és szegregációmentesség. Az esélyegyenlőségi programnak a településeken élő azon hátrányos helyzetű csoportokra kell irányulnia, akik számára a sikeres élet és társadalmi integráció esélye a helyi társadalmat célzó fejlesztések ellenére is korlátozott marad a különböző területeken fellépő hátrányait kompenzáló esélyegyenlőségi intézkedések nélkül.

Emiatt a pályázati kiírások kiválasztási kritériumait úgy kívánjuk meghatározni, hogy előnyt élveznek a 105/2015. Korm. rendelet alapján kedvezményezett települések. Továbbá előnyt fognak élvezni az esélyegyenlőség elveivel összhangban működő kedvezményezettek (pl. roma egyesületek, nőegyletek, idősek klubja, stb.) és projektek (pl. akadálymentesítés, esélyegyenlőségi rendezvények, stb.)

Azokat a pályázatokat, amelyek az értékelők, minőségbiztosítók szerint nem mutatnak be elfogadható többletteljesítményt az esélyegyenlőség javítása érdekében a pályázó szervezetre, illetve a beruházással érintett területre/projektre vonatkozóan, vagy az esélyegyenlőség céljaival ellentétes projektet terveznek, átdolgozásra visszakapják a pályázók. A tervek szerint a pályázati adatlapon található táblázatban a pályázat benyújtásakor érvényes érték, a projekt befejezésekor illetve a fenntartás végén érvényes érték (célérték) megadásával jelezheti a pályázó, hogy milyen esélyegyenlőségi intézkedés esetében vállal többletteljesítményt.

Akcióterületünkön az egyik legnagyobb problémát a munkanélküliség jelenti, és ebből az aspektusból a legjellemzőbb hátrányos helyzetű csoportoknak az alacsony iskolai végzettségű embereket, a roma népeket, a megváltozott munkaképességű és fogyatékkal élő embereket, a nőket, a fiatal pályakezdőket, és az időseket tekintjük. Hátrányos helyzetűnek számítanak továbbá az olyan speciális hátrányokkal/problémákkal küzdő csoportok is, mint a hajléktalanok, a gyermekvédelmi

gondoskodásból kikerülők, a szabadságvesztéssel járó büntetésüket töltő fogvatartott és büntetés-végrehajtási intézményből szabaduló személyek, továbbá a szenvedélybetegek, illetve pszichés betegséggel küzdő emberek csoportjai.

A fenti hátrányos helyzetű csoportok közül a romákat veszélyezteti leginkább a társadalmi kirekesztettség és az újratermelődő szegénység problémája. A roma népesség foglalkoztatási szintje jelentősen elmarad az országos átlagtól. Becslések szerint a romák foglalkoztatottsági szintje kevesebb, mint a fele a nem roma népességének, munkanélküliségi rátájuk három-ötszörös, az egy keresőre jutó eltartottak aránya háromszoros. A romák rendkívül rossz munkaerő-piaci helyzetében egyszerre több, egymást erősítő tényező játszik szerepet. Az átlagnál jóval magasabb közöttük a legfeljebb általános iskolai végzettséggel rendelkezők aránya, a szakmunkás végzettségűek közül – bizonyos iparágak leépülése nyomán – sokaknak elavulttá váltak készségeik, ami megnehezíti, olykor ellehetetleníti elhelyezkedésüket. Jelentős részük él a térség munkaerő-piaci szempontból hátrányos helyzetű részein, rossz tömegközlekedéssel rendelkező, munkalehetőséget alig kínáló kistelepüléseken. A roma embereket igen gyakran sújtja diszkrimináció, ami megnehezíti a munkaerőpiacra való belépésüket.

Az elmúlt évek romákra vonatkozó foglalkoztatási, oktatási, területi-települési adatai együttesen arra utalnak, hogy kialakulóban van egy olyan etnikus szegénység, mely minden szempontból tartósan kívül reked a társadalmon, és ezt a helyzetet gyermekei számára is nagy eséllyel átörökíti. A foglalkoztatási rendszerben fellelhető egyenlőtlenség, és ezzel szoros összefüggésben az oktatási rendszer diszfunkciói és a települési szegregáció a magyarországi lakosság egy területileg és etnikailag jól meghatározható részét sújtja. A többszörös hátrány felszámolásához ezért összehangolt, a gazdaságra, a közlekedési viszonyokra, az oktatásra, a kultúrára, az egészségügyre, lakhatási feltételekre és a szociális intézményekre egyszerre kiterjedő rehabilitációs integrációs programokra és antidiszkriminációs intézkedésekre van szükség, elsősorban az ország romák által sűrűn lakott falusi válságövezeteiben. A romákat közvetve, vagy közvetetten célzó programok mellett a romák társadalmi integrációjának kulcskérdése esélyegyenlőségük horizontális érvényesítése.

5.2 FENNTARTHATÓSÁG

A környezeti fenntarthatóság a fenntartható fejlődés követelményét elégíti ki. „A fenntartható fejlődés olyan fejlődés, amely kielégíti a jelen szükségleteit, anélkül, hogy veszélyeztetné a jövő nemzedékek esélyét arra, hogy ők is kielégíthessék szükségleteiket.” A környezeti fenntarthatóság azt jelenti, hogy addig a mértékig használhatjuk természetes környezetünk erőforrásait, amíg meg nem sértjük annak eltartó-képességét.

Az környezeti fenntarthatóság biztosítása terén léteznek általános szempontok, melyeket témájától függetlenül minden pályázatnak figyelembe kell vennie (ezek között meghatározott jogszabályi kötelezettségek), továbbá léteznek témafüggő, specifikus szempontok. A környezeti fenntarthatóság követelménye kiterjed a pályázó saját szervezetére is, továbbá a támogatott projektekre, annak minden szakaszában.

Azokat a pályázatokat, amelyek az értékelők, minőségbiztosítók szerint nem mutatnak be elfogadható többletteljesítményt a fenntartható fejlődés céljai szerint szervezetüknél és projektjüknél, vagy a fenntartható fejlődés alapelveivel ellentétes projektet terveznek, átdolgozásra visszakapják a pályázók. A többletvállalást a pályázat benyújtásakor érvényes értéktől kell számítani. Egy környezeti fenntarthatósági szempont akkor tekinthető teljesítettnek, ha a pályázó a projekt befejezéséig

megvalósítja a többletvállalást, és annak eredményét a projekt fenntartás időszakának végéig fenntartja.

A nyertes pályázó támogatási szerződésének a vállalt és értékelt környezeti fenntarthatósági szempontok is részei lesznek. A vállalt és szerződött többletvállalások megvalósulását az alábbi módon vizsgáljuk:

- A többletvállalások megvalósításának állásáról a szakmai beszámolóban jelenteni kell.
- A projekt megvalósulásának helyszíni ellenőrzésekor kérhetik a többletvállalások igazolását.

Jogszabályi kötelezettségek: A tervezett tevékenységhez lehetséges, hogy környezetvédelmi engedély, környezeti hatásvizsgálat elvégzése vagy környezeti használati engedély megszerzése szükséges. Az érintett tevékenységek esetében a pályázat befogadásához, illetve a szerződéskötéshez szükséges az engedélyek megszerzéséhez vezető eljárások elindítása.

Környezetvédelmi szempontok a menedzsmentben:

- a szabályok, vonatkozó programok ismerete és betartása
- a tevékenység helye környezeti állapotának ismerete, a tevékenység környezeti hatásának becslése, a már meglévő környezeti hatótényezők ismerete
- a környezeti hatások figyelembe vétele a projekt teljes életciklusa alatt
- a nyilvánosság tájékoztatása, véleményének kikérése, az érdemi észrevételek figyelembevétele
- környezettudatos irányítási terv, környezetvédelmi felelős kinevezése, amennyiben szükséges
- a környezeti célkitűzések teljesülésének nyomon követése
- a jelentős környezeti hatások csökkentésére tervezett intézkedések végrehajtása
- a fejlesztés átláthatóságának biztosítása a nyilvánosság számára
- a környezeti kockázatok feltárása, megismertetése az érintettekkel, kárelhárítási terv készítése
- a munkavállalók környezeti oktatása környezeti szemléletük alakítása
- a munkavállalók környezet egészségügyi jó körülményeinek biztosítása
- környezetvédelmi jelentések készítése, adat- és információszolgáltatás, amennyiben szükséges

Környezetvédelmi szempontok a projekt megvalósítása során:

A természeti erőforrások fenntartható használata:

- a legjobb elérhető technika, gyakorlat követése
- az anyag és energia igény minimalizálása, az ökohatékonyság biztosítása
- a hulladékkezelés megelőzése és minimalizálása, gondoskodás az újrahasznosításról
- megújuló, megújítható erőforrások használatának előbbsége
- a jó minőségű termőföldek használatának kerülése

A jó környezeti állapot megőrzése, biztosítása:

- a szennyezőanyag környezetbe történő kibocsátásának minimalizálása
- kibocsátási határértékek betartása

- toxikus anyagok környezetbe való kibocsátásának elkerülése

A természetes térszerkezet megőrzése:

- a tevékenység helyigényének, hatásterületének minimalizálása
- a természeti területek használatának elkerülése
- védett természeti értékek megsértésének elkerülése

A tevékenység külső társadalmi költségeinek minimalizálása:

- a negatív és pozitív külső költségek figyelembe vétele a tevékenység során
- az emberi egészségre veszélyes tevékenységek mérlegelése
- környezeti kockázatok mérlegelése

A természeti erőforrásokhoz való hozzáférés biztosítása:

- annak vizsgálata, hogy a tevékenység akadályozza-e mások hozzáférését azonos vagy más erőforrásokhoz

A kulturális identitás figyelembe vétele:

- mennyire épít a tevékenység a helyi természeti és emberi adottságokra
- hozzájárul-e a tevékenység a helyi kultúra megőrzéséhez, tárgyi, szellemi megnyilvánulásainak fejlesztéséhez

Specifikus környezetvédelmi szempontok

Humán erőforrás-fejlesztés – a munkanélküliség kezelése specifikus szempontjai:

- a létrehozott munkahely feleljen meg a környezeti elvárásoknak (takarékoság, szelektív hulladékgyűjtés, környezet egészségügyi elvárások, stb.)
- a létrehozott munka vegye figyelembe a környezeti elvárásokat (pl. anyag és energiatakarékoság, minimális hulladékképződés, stb.)
- a munka során létrehozott termék feleljen meg a környezetbarát termék elvárásainak (természetes anyagok, helyi erőforrások elsőbbsége, újrahasználató anyag, tartós minőség, a képzést hassa át a környezeti szemlélet, stb.)

Humán erőforrás-fejlesztés – a szociális beilleszkedés specifikus szempontjai:

- a képzést hassa át a környezeti szemlélet
- a gyakorlati képzés térjen ki a környezettudatos termelés és fogyasztás ismereteire (pl. megújuló energiaforrások ismerete, egészséges táplálkozás, ökogazdálkodás, stb.)
- a gyakorlati képzés létesítményei jelenjenek meg a képzési intézményben (pl. biokert, napkollektor, komposztáló szelektív hulladékgyűjtő edények)

A képzés specifikus szempontjai:

- szakterületi sajátosságainak megfelelően integrálja a környezeti ismereteket, természetvédelmi ismereteket

- erősíti a helyes környezeti szemléletet
- rendszerszemléletre nevel
- szakterületi sajátosságainak megfelelően tartalmazza a hatékony anyag és energiafelhasználás, a környezettudatos fogyasztói magatartás ismereteit
- a legjobb elérhető technikákkal kapcsolatos ismereteket oktatja
- a szennyezőanyag kibocsátás és hulladékképzés minimalizálásának ismereteire oktat
- oktatja a szakterületi sajátosságoknak megfelelő környezeti kockázatokat és azok elhárításának, csökkentésének módját
- az oktatási intézményben gondoskodnak a szelektív hulladékgyűjtésről, az energiatakarékosságról, az egészséget kímélő foglalkoztatásról, az egészséges táplálkozásról, a pihenéshez szükséges zöldfelületről, az újrahasznosított papír használatáról

Az eszközbeszerzés specifikus szempontjai:

- a beszerzésre kerülő eszközt ökohatékony módon állították elő, és erről tanúsítvány is van
- az eszköz kategóriájában a legenergiatakarékosabb, környezetkímélő módon üzemeltethető
- elhasználódása után visszajuttatható a gyártóhoz
- elhasználódása után nem válik veszélyes hulladékká, ha van ilyen komponense, annak elkülönítése és biztonságos kezelése megoldható
- újrahasznosítható anyagokat tartalmaz, elhasználódása után egyes komponensei újrahasznosíthatóak vagy újrahasználhatóak
- üzemeltetése során biztosított a környezeti kibocsátások minimális szintje
- a karbantartás hulladékkezelése minimalizált
- az emberi egészségre nem káros

Vidéki területek fejlesztésének specifikus szempontjai:

- a helyi erőforrásokon nyugvó gazdaságszerkezet kialakítása
- a speciális táji, természeti, kulturális adottságok figyelembe vétele
- az organikus gazdálkodás elősegítése
- a tevékenység helyszíne a felhagyás után legyen ökológiailag helyreállítható
- biológiailag lebomló hulladékok természetes kezelése
- az ökológiai rendszer szerkezetének figyelembe vétele
- zöldmezős beruházások elkerülése
- tájképi sajátosságok figyelembe vétele
- épített környezet megőrzése
- helyi erőforrások használatából származó haszon egy részének visszacsatornázása a helyi közösségek fejlesztésébe

A turisztikai beruházások specifikus szempontjai:

- a hagyományokhoz illeszkedő szolgáltatások nyújtása
- helyi eredetű termékek használata a szolgáltatás során, helyi termelésű élelmiszerek nyújtása
- a szolgáltatás összhangja a helyes környezeti magatartással
- helyi kultúra szellemi és tárgyi alkotásainak megismertetése

6. A HFS INTEGRÁLT ÉS INNOVATÍV ELEMEINEK BEMUTATÁSA

A HFS **integrált** elemeivel kapcsolatban a következők fogalmazhatók meg:

- egy vagy több ügy, probléma vagy célcsoport körül mozgósítja a közösséget, de szélesebb összefüggésbe helyezve, kifelé irányuló kapcsolatokat építve azon ágazatokkal és szereplőkkel, amelyek/akik befolyásolni tudják a helyzetet;
- ágazatokon és ellátási láncokon belüli vertikális, valamint ágazatok közötti horizontális kapcsolatokat építése;
- hátrányos helyzetű területek összekapcsolása lehetőségeket hordozó területekkel (pl. város és vidék, hátrányos helyzetű környékek és foglalkoztatási központok);
- kapcsolatok építése a helyi, regionális és országos szintű intézmények, szervezetek között;
- a különböző helyi támogatási intézkedések összhangban vannak, ugyanazon célok irányába mutatnak, tehát integráltak abban az értelemben, hogy mi valósul meg és hogyan.

Olyan fejlesztésekre igyekszünk koncentrálni, amelyeknek „hólabda hatása” van, tehát újabb fejlesztéseket generálhatnak más önkormányzatoknál vagy a térségi beszállítók esetén.

A LEADER-megközelítés egyik alapvető stratégiai elve az **innováció** keresése, ami mögött az a feltételezés áll, hogy a felhalmozódott problémákat vagy lehetőségeket nem lehet csupán a korábbi megoldások további, esetleg nagyobb volumenű alkalmazásával kezelni, hanem ehhez új módszerek alkalmazására, átvételére, adott esetben kikísérletezésére és elterjesztésére van szükség. A cél tehát az, hogy a HACs ösztönözze, támogassa, kiaknázza és hálózatában meg is ossza a helyi problémákra és szükségletekre adott újszerű, előremutató és vállalkozó szellemű megoldásokat. Az innováció-transzfer, a másoktól való tanulás nemcsak rengeteg ötletet és információt hoz a térségbe, de helyben is serkenti az újszerű megoldások keresését, illetve önbizalmat ad azok kipróbálásához.

Az innovációt szolgálják például az aprófalvak fennmaradását szolgáló, a helyi lakosság megélhetésének új, fenntartható formáinak kialakítását és megerősödését segítő fejlesztések, amelyek a települések által meghatározott speciális fejlődési irány (mint például ökofalu, turizmus, egészségügyi és jóléti szolgáltatások,) mentén javítják az aprófalvak ellátóképeségét és eltartóképeségét. Az aprófalvak emberi erőforrás hiánya és az innovatív megoldások ösztönzése céljából várható a közös tanulás és a külső humán erőforrás bevonása.

Klasszikus LEADER típusú fejlesztési tevékenységre Magyarországon legfeljebb csak elvétve akadt példa. Ennek elsődleges oka az, hogy a LEADER helyi akciócsoportok munkaszervezetei nem LEADER fejlesztési tevékenységet, hanem csaknem teljes egészében kifizető ügynökségi tevékenységet látnak el.

A CLLD programot megalapozó LEADER típusú fejlesztési tevékenység:

- A munkaszervezet dolgozója megkeresi a célcsoport tagjait (pl.: kecskesajt gyártók, vagy kézművesek, vagy népművelők);
- Elősegíti a projektötletek, fejlesztési célok megfogalmazását, kezdeményezi a szereplők közötti együttműködést.
- A közösen kialakított projektet a LEADER program támogatja. (Siker esetén új termék (innováció), együttműködés (hálózat kialakulása).

- Országos (nemzeti) fejlesztési prioritások léteznek, amelyeket a helyi sajátosságok, a helyi szereplők aktív részvétele mellett transzformálnak fejlesztési célokká, konkrét projektekké.
- A területi léptéket az azonos területi és érdeksajátosságok határozzák meg (nem közigazgatási, vagy KSH szempontok), de többnyire kistérségi-járási szinthez állhat közel.
- Sokkal több alkalmas munkaerőt igényel, mint az ügynökségi, vagy hatósági feladatellátás, ezért – ha működik – drágább.
- Egyetlen módja a hátrányos, vagy leghátrányosabb helyzetű térségek „megmozdításának”.

A CLLD-LEADER típusú fejlesztési tevékenységnek esszenciális eleme az aktív kezdeményező, személyes kapcsolatteremtő, hálózatépítő munka. Ezt a személyes közreműködést éppúgy nem pótolhatják a központilag meghirdetett és központilag – esetleg megyei, regionális szinten – levezényelt programok, mint azt a helyileg rendelkezésre álló információt, melyek hiányában nem lehetséges olcsó, hosszabb távon is fenntartható, a helyi közösség támogatását bíró és a helyi igényekhez ténylegesen igazodó döntéseket hozni, projekteket megvalósítani. A LEADER megközelítés szerinti fejlesztések megvalósításának szervezeti háttere már jelen pillanatban rendelkezésre áll hazánkban, a szükséges humán kapacitások kiépítése pedig biztosítható lenne. Egyrészt, hasonló struktúrák kiépítése – mint ahogy a 2007-2013-as időszakot ez jellemezte – pazarlást, érdekellentéteket eredményezhet.

7. A STRATÉGIA BEAVATKOZÁSI LOGIKÁJA

7.1 A STRATÉGIA JÖVŐKÉPE

JÖVŐKÉP
<p>Mottónk: „CSELE-kedj, és a BORZA-lmak megszűnnek!” Tehát közös együttműködésben cselekedve, egymást segítve és nem akadályozva, elérhető egy jobb jövő.</p> <p>Olyan térségben kívánunk élni, ahol a különböző szervezetek (önkormányzatok, vállalkozások, civilek) és a lakosság egymást segítve működnek együtt mind a hétköznapi tevékenységeik, mind a fejlesztéseik révén, multiplikátor hatásként még több fejlesztést generálva, amely hatással van a térség gazdaságára és lakosság életkörülményeire egyaránt.</p>

37

7.2 A STRATÉGIA CÉLHIERARCHIÁJA

A Helyi Fejlesztési Stratégia **átfogó célja** a lakosságmegtartó képesség növelése, amely a gazdaság fejlesztésével, munkahelyek teremtésével, a természeti és épített környezet javításával, a térséghez tartozó állami, önkormányzati, civil és gazdasági szféra együttműködésével.

A Helyi Fejlesztési Stratégia specifikus céljai:

Sorszám	Specifikus célok	Eredménymutatók megnevezése	Célértékek
1.	Fiatalokat megtartó, vonzó közösségi élettér	Támogatott projekt keretében, épített vagy helyreállított köz- és szakrális épületek száma, létrehozott vagy helyreállított nyitott terek száma	10db
2.	Erősödő vállalkozások és munkahelyteremtő gazdasági környezet	Támogatott projekt keretében megvalósuló fejlesztés	5 db
		A támogatott projektek által létrehozott új munkahelyek száma	4 fő
3.	Gazdagabb és színvonalasabb környezeti kínálat	Támogatott projektek által a fejlesztéssel érintett lakosság száma	8000fő
4.	Szektorok fejlesztése, modernizálása eszközbeszerzés útján	Nagy értékű eszköz száma	4 db
5.	Munkahelyek megtartása	Létszámtartás	1 fő

A Helyi Fejlesztési Stratégia intézkedései:

Sorszám	Intézkedések (beavatkozási területek)	Melyik specifikus cél(ok)hoz járul hozzá?				
		1.	2.	3.	4.	5.
1.	A gazdasági potenciál fejlesztése		X	X	X	X
4.	A természeti és épített környezet fejlesztése	X		X	X	
5.	Civil társadalom szerepének erősítése			X	X	

A választott célok szöveges indoklása:

- 1) A gazdasági potenciál fejlesztése: Az intézkedést azért választottuk, mert ahogy a helyzetelemzésben korábban említettük, a térség alapvetően mezőgazdasági jellegű. Kevés termelő vállalkozással rendelkezünk és a munkahelyek is sok esetben idényjellegűek. A intézkedéstől azt várjuk, hogy ösztönzi a vállalkozások indítását és fejlesztését kisléptékű beruházásokkal, együttműködések ösztönzésével és a hálózatosodás segítségével. Ösztönözze az élelmiszer feldolgozást és értékesítést. Segítse a helyi szükségletekre építő gazdasági tevékenységek elindítását és fenntartását a szociális gazdaság eszközeivel. Ezen kívül elősegítse a gép- és eszközbeszerzést. Az intézkedés további forrásai: GOP, VP.
- 4) A természeti és épített környezet fejlesztése: Az átfogó célunk legfőbb mozgórugója a lakosságmegtartó képesség növelése. Az intézkedést azért szerepeltetjük a HFS-ben, mert ez által reméljük, hogy a lakosságot megtartó, vonzó közösségi élettér tud kialakulni. Ezt úgy tudjuk elérni, ha fejlesztjük a kulturális (beleértve az épített környezetet) és természeti környezetet, a vidéki örökséget megőrizve, fenntartható közösségi és/vagy gazdasági hasznosítással. Az intézkedés további forrásai: TOP, VP.
- 5) Civil társadalom szerepének erősítése: A helyzetelemzésben bemutattuk a térség legfőbb problémáit. Nyilvánvaló, hogy ezeket az állam és az önkormányzatok magukban megoldani nem tudják, ehhez szükség van a lelkes lakosság és civil szerveződések segítségére. Az intézkedést azért alkalmazzuk, hogy a szegénység enyhítését célzó, a felzárkózást és befogadást segítő programokat /projekteket tudjunk megvalósítani. Célunk a helyi szociális munka kapacitásainak erősítése, helyi szükségletekre szabott közösségi megoldások kialakítása. A helyi közösségek szociális érzékenységének, a generációk és a társadalmi csoportok kapcsolatainak erősítését szolgáló tevékenységek, szemléletformálás. A helyi közösségek, egyesületek igényeinek megfelelő fejlesztés. Alapszolgáltatásokat kiegészítő települési szolgáltatások közösségi megoldásainak fejlesztése. Az intézkedés további forrásai: EFOP.

8. CSELEKVÉSI TERV

8.1 AZ INTÉZKEDÉSEK LEÍRÁSA

1.1. Az intézkedés megnevezése: **A gazdasági potenciál fejlesztése**

1.2. Specifikus cél: Erősödő vállalkozások és munkahelyteremtő gazdasági környezet

1.3. Indoklás: A térség alapvetően mezőgazdasági jellegű, az ipar szerepe mérsékeltebb, mezőgazdasági feldolgozóipari, de főként könnyűipari vállalatok alakultak csak. Az aprófalvas szerkezetből adódóan sok az alacsony lakosságszámmal rendelkező zsáktelepülés. Ebből kifolyólag kevés a tényleges termelő tevékenységet folytató és munkahelyeket teremtő mikrovállalkozás, a legfőbb munkáltató általában az önkormányzat. Az intézkedéssel a mikrovállalati szektor fejlesztését próbáljuk elérni. A beavatkozási területtel szemben támasztott további elvárás az új munkalehetőségek megteremtése, a foglalkoztatás növelése a kevésbé versenyképes térségekben, a vállalkozások működési helyszínének infrastruktúra fejlesztése, a működési feltételeik kedvezőbbé tétele, illetve meglévő kapacitásaihoz kapcsolódó szolgáltatások körének bővítése. A támogatás hosszú távú céljának teljesítéséhez a vállalkozások meglévő, illetve új telephelyeik kialakításával és fejlesztésével, elérhetőségük javításával, a vállalatközi együttműködések infrastrukturális hátterének biztosításával járulnak hozzá.

1.4. A támogatható tevékenységek, területek meghatározása:

-ingatlan fejlesztése, korszerűsítése, bővítése;

-építés; -

eszköz- és gépbeszerzés;

-termelési kapacitás fejlesztése;

-turisztikai attrakció létrehozása;

-tájékoztatás és nyilvánosság biztosítása;

-immateriális javak beszerzése;

-marketing tevékenység;

-informatikai fejlesztés;

- terület-előkészítés;

-megújuló technológiák alkalmazása;

-projekt-előkészítés;

-közbeszerzési eljárások lefolytatása;

-műszaki ellenőri szolgáltatás;

-könyvvizsgálat; projektmenedzsment;

-általános költségek elszámolása.

1.5. Kiegészítő jelleg, lehatárolás: Az infrastruktúra fejlesztését célzó beruházások alkalmassá válhatnak regionális, valamint országos gazdaságélénkítő hatás kifejtésére egyaránt. Az üzleti infrastruktúrát igénybe vevő vállalkozások számának növekedésével javul a gazdasági aktivitás, illetve nő a versenyképességük a magasabb minőségű és szélesebb körű szolgáltatások által. Az intézkedés illeszkedik a Vidékfejlesztési Program (VP) „Helyi gazdaságfejlesztés” (6.3.1, 6.2.1, 6.4.1. és 16.3.1.) és a „Helyi infrastruktúra- és szolgáltatásfejlesztés” (16.9.1, 7.2.1. és 7.4.1.) intézkedéseire. Mivel az intézkedés élelmiszer feldolgozással kapcsolatos fejlesztéseket is támogat, ezért fennáll az átfedés a VP 4.2.1 és 4.2.2 alintézkedéseivel. A Leader-ből támogatni kívánt projektek azonban kisebb volumenűek, és helyi specifikumon alapulnak, ugyanis csak a helyi terményeket dolgozzák fel, helyi termelőkkel együttműködésben. Illetve felmerült még térségen átívelő fejlesztés is, ezeket a 8.2. fejezetben fejtjük ki. Az intézkedés illeszkedik továbbá a GINOP (1.2, 1.3.) gazdaságfejlesztő és munkahelyteremtő felhívásaihoz, valamint a TOP „Helyi gazdaságfejlesztés” (1.1.3.) konstrukciójához. A GINOP-7.1. és TOP-1.2.1. kiírások támogatható tevékenységei között nem szereplő, kulturális és természeti örökség jelenleginél kiterjedtebb, a fenntarthatóságot nem veszélyeztető turisztikai hasznosítása

1.6. A jogosultak köre: mikrovállalkozások.

1.7. Jogosultsági kritériumok: Azok a fejlesztések preferáltak, amelyek a térség helyi sajátosságait erősítik, illetve amelyek munkahelyeket generálnak.

Vidéki térségekben működő mikrovállalkozás (2004. évi XXXIV. törvény alapján), aki/amely megfelel az alábbi feltételeknek: székhelye/telephelye legalább a támogatási kérelem benyújtását megelőző év január elsejétől a HACS akcióterületén van (kivéve mikrovállalkozás indítása).

Induló mikrovállalkozás esetén a lakhely a támogatási kérelem benyújtását megelőző év január elsejétől a HACS akcióterületén vagy Mohácson van.

Az adószámmal rendelkező/nem rendelkező magánszemély esetén az 1. kifizetési kérelem beadásáig egyéni vállalkozóvá kell válnia.

Kiválasztási kritériumok:

- 290/2014 (XI. 26.) Korm. rendelet alapján kedvezményezett települések
- Munkahelyteremtés vállalása
- Üzleti terv
- Üzemeltetési terv
- Fejlesztés népszerűsítése
- Fejlesztéspolitikai dokumentumokhoz való illeszkedés
- HACS rendezvényeken való részvétel
- Pályázó a fejlesztést a Csele-Borza Völgye Egyesület tervezési területén székhellyel vagy telephellyel rendelkező kivitelezővel/szállítóval valósítja meg

1.8. Tervezett forrás:

- a) az adott beavatkozási területre /intézkedésre allokált forrás: 143 000 000 Ft
- b) a támogatás aránya: 60 ill. 70%, attól függően, hogy a település kedvezményezett besorolású-e
- c) a projektméret korlátai: 0,5-10 millió Ft
- d) a támogatás módja: hagyományos öltégszámolás

1.9. A megvalósítás időintervalluma: 2018. I. félévtől 2019. II. félévig

1.10. Kimeneti indikátorok:

- A támogatott projektek száma 14-15 (db)
- A támogatott kedvezményezettek száma típus alapján megbontva (vállalkozás 14(db))

- Beszerzett nagy értékű eszközök száma 2(db)
- Létszámtartás 1 (db)

4.1. Az intézkedés megnevezése: **A természeti és épített környezet fejlesztése**

4.2. Specifikus cél: Fiatalokat megtartó, vonzó közösségi élettér

4.3. Indoklás: Az, hogy az emberek milyen környezetben élnek, alapjaiban határozza meg a mindennapjaikat, a közérzetüket és az egészségi állapotukat. Ha egy idegen betéved egy településre, az első benyomását rögtön az határozza meg, hogy mennyire rendezett a környezet, milyen a település „látképe”. Ennél azonban sokkal fontosabb, hogy az ott élő lakosság milyen környezetben él: a fiatalok számára vannak-e parkok és játszóterek, az idősebb gyászolókat milyen látvány fogadja a temetőben, vagy a lakosság milyen közösségi területeken tud találkozni. Ha a lakosság megfelelő környezetben él, és tud a közelben munkahelyet találni, egészen biztosan nem fog elvándorolni nagyobb városokba vagy külföldre.

4.4. A támogatható tevékenységek, területek meghatározása:

- település infrastruktúra fejlesztés;
- településközpont fejlesztés;
- szakrális- és kegyhelyek fejlesztése;
- értékmegőrző beruházások;
- rekonstrukciós beruházások;
- eszközbeszerzés;
- tájékoztatás és nyilvánosság biztosítása;
- immateriális javak beszerzése;
- közösségi funkciókat ellátó létesítmények, terek kialakítása, fejlesztése;
- projekt-előkészítés; építés; projektmenedzsment;
- közbeszerzési eljárások lefolytatása;
- műszaki ellenőri szolgáltatás;
- könyvvizsgálat.

4.5. Kiegészítő jelleg, lehatárolás: Az intézkedés azokra a fejlesztési igényekre kíván reagálni, amelyek elsősorban helyi illetve térségi jelentőségűek, nem tagjai országos vagy nemzetközi hálózatoknak, de a térségben, illetve helyben lakók életkörülményeit javítják. Ez a beavatkozási cél határolható el legjobban a többi operatív programtól, mert ugyan a vidéki térséget fejlesztő kiírásokat a VP és a TOP is tartalmaz, de azok egyrészt sokkal nagyobb léptékű beruházásokban gondolkodnak, másrészt sokkal inkább egy konkrét feladathoz (pl. szociális alapellátás, egészségügyi alapellátás, stb.) kapcsolódnak, nem feltétlenül a lakosság helyben tartása a céljuk. Olyan projekteket próbálunk megvalósítani, amelyek a többi nagyobb projektnek „megágyaznak”, kapcsolódnak hozzájuk akár beszállítói, akár infrastrukturális oldalról. Például a VP6-7.4. kiírás tartalmazza a településképet javító épületek fejlesztését, de a legkisebb (3.) célterület kivételével, belső felújítást vagy akadálymentesítést nem támogat. Ha valamelyik önkormányzat VP-ből nyer, Leaderből tudja a fejlesztést kompletté tenni.

4.6. A jogosultak köre: önkormányzatok

4.7. Jogosultsági kritériumok:

4.8. Kiválasztási kritériumok:

- 290/2014 (XI. 26.) Korm. rendelet alapján kedvezményezett települések
- Fenntartási/üzemeltetési terv
- Fejlesztéspolitikai dokumentumokhoz való illeszkedés
- Pénzügyi terv
- Fejlesztés népszerűsítése
- HACS rendezvényeken való részvétel
- Pályázó a fejlesztést a Csele-Borza Völgye Egyesület tervezési területén székhellyel vagy telephellyel rendelkező kivitelezővel/szállítóval valósítja meg

4.9. Tervezett forrás:

- a) az adott beavatkozási területre /intézkedésre allokált forrás: 66 073 923 Ft
- b) a támogatás aránya: 85 ill. 90%, attól függően, hogy a település kedvezményezett besorolású-e
- c) a projektméret korlátai: 1-8 millió Ft
- d) a támogatás módja: hagyományos öltégszámolás

4.10. A megvalósítás időintervalluma: 2018. I. félévtől 2019. II. félévig

4.11. Kimeneti indikátorok:

- A támogatott projektek száma: 9-25 (db).
- A támogatott kedvezményezettek száma típus alapján megbontva: önkormányzat 9-25 (db)
- Beszerzett nagy értékű eszközök száma 1(db)
- Támogatott projekt keretében helyreállított köz- és szakrális épületek száma, létrehozott vagy helyreállított nyitott terek száma 10(db)
- Vidéki térségben érintett lakosság szám: 8000 fő

5.1. Az intézkedés megnevezése: **Civil társadalom szerepének erősítése**

5.2. Specifikus cél: Befogadóbb társadalom

Indoklás: A civil szervezetek, mint az állampolgárok önkéntes szerveződésai a társadalmi-kulturális élet fontos alkotóelemei, tevékenységük, szerepvállalásuk révén nagymértékben hozzájárulnak a társadalmi problémák hatékony kezeléséhez, a közösségi szükségletek kielégítéséhez.

Ezek a szervezetek gyakorlatilag az élet minden területén jelen vannak a Csele-Borza Völgye Egyesület akcióterületén is, legyen szó kultúráról, hagyományörzésről, gasztronómiáról, sportról, ifjúsági és nyugdíjas klubokról, önkéntes tuzoltókról és polgárorokról, vagy éppen egy adott település fejlesztéséért alapított egyesülettől. E szervezetek jelentős társadalmiszervező és érdekartikulációs szereppel bírnak, az állampolgárok számára megfelelő keretet és lehetőséget biztosítanak az önszerveződésre, arra, hogy azonos érdeklődési kör, hasonló problémák kezelése, megoldása, meghatározott célok elérése, embertársaik megsegítése végett létrehozzák saját egyesületeiket, alapítványukat, klubjaikat, szövetségeiket, kifejezzék igényeiket, érvényesítsék érdekeiket. Ezek a kezdeményezések alkalmasak arra is, hogy a kialakult, kifejezett csoportérdekeket összekapcsolják nagyobb közösségi, illetve közérdekekkel is.

5.4. A támogatható tevékenységek, területek meghatározása:

- szakmai működés fejlesztése,
- infrastrukturális fejlesztés;
- marketing fejlesztés;
- informatikai fejlesztés;
- eszközbeszerzés;
- rendezvények szervezése, lebonyolítása;
- gépbeszerzés;
- tájékoztatás és nyilvánosság biztosítása;
- projekt-előkészítés,
- projektmenedzsment;
- szolgáltatások beszerzése;
- honlapfejlesztés;
- műszaki ellenőr szolgáltatás;
- közbeszerzési eljárások lefolytatása;
- könyvvizsgálat;
- terület-előkészítés

5.5. Kiegészítő jelleg, lehatárolás: Kifejezetten civil szervezeteknek kiírt pályázatokat a VP-ben nem lehet találni, és más operatív programokban is csak elvétve. Kivétel ez alól az EFOP és a TOP, de ezek a konstrukciók is a legtöbb esetben olyan civil szervezeteket támogatnak, amelyek valamilyen állami vagy önkormányzati feladatot átvállalnak, például családi napközit működtetnek vagy szociális alapszolgáltatást látnak el. Több esetben vonhatók be még konzorciumi partnerként, amikor nem jogosultak pályázni, viszont a pályázaton belül elláthatnak valamilyen feladatot, és ehhez támogatásban is részesülnek konzorciumi tagként. A LEADER azonban azért fontos számukra, mert a civileknek az ott rendelkezésre álló kisebb forrás is sok esetben nagy segítséget jelent, míg egy másik OP nagyobb pályázataiba nem mernek belevágni.

5.6. A jogosultak köre: civil szervezetek

5.7. Jogosultsági kritériumok: Székhelye/életvitelszerű tartózkodási helye legalább a támogatási kérelem benyújtását megelőző év június 15-től a HACS akcióterületén van.

5.8. Kiválasztási kritériumok:

- 290/2014 (XI. 26.) Korm. rendelet alapján kedvezményezett települések
- Alapszabály
- Tervezett projekt hatásainak bemutatása
- A civil szervezet fejlesztését használók száma
- Civil szervezet közéleti tevékenysége
- Fejlesztés népszerűsítése
- HACS rendezvényeken való részvétel
- Pályázó a fejlesztést a Csele-Borza Völgye Egyesület tervezési területén székhellyel vagy telephellyel rendelkező kivitelezővel/szállítóval valósítja meg
-

5.9. Tervezett forrás:

- a) az adott beavatkozási területre /intézkedésre allokált forrás: 77 000 000 Ft
- b) a támogatás aránya: 85 ill. 90%, attól függően, hogy a település kedvezményezett besorolása
- c) a projektméret korlátai: 0,1-2,4 millió Ft
- d) a támogatás módja: hagyományos öltégszámolás

5.10. A megvalósítás időintervalluma: 2018. I. félévtől 2019. II. félévig

5.11. Kimeneti indikátorok:

- A támogatott projektek száma 28-39(db)
- A támogatott kedvezményezettek száma típus alapján megbontva (civil szervezet) 28 (db)
- Beszerzett nagy értékű eszközök száma 1(db)

8.2 EGYÜTTMŰKÖDÉSEK

A Vidékfejlesztési Program megfogalmazza a térségek közötti együttműködések VP szintű célját: „A térségek közötti együttműködés célja új megoldások ösztönzése a vidéki térségek problémái és fejlesztési lehetőségei összefüggésében. További cél a helyi szereplők térségen kívüli kapcsolatrendszerének és a nemzetközi tudásmegosztásban megszerzhető kompetenciáinak fejlesztése, új tudás becsatornázása az együttműködésben résztvevő vidéki térségekbe. Az együttműködési projektek nem korlátozódhatnak kizárólag tapasztalatcserére, azoknak minden esetben olyan alkalmazható eredménye kell, hogy legyen, amelynek létrejöttéhez az együttműködésben résztvevő partnerek mindegyike bizonyíthatóan hozzájárult, illetve eredményeiből minden partner részesül.”

A térségek közötti együttműködés a LEADER HACS-ok, valamint a helyi önkormányzatok között az elmúlt időszakban kialakult szoros kapcsolat miatt lehetővé vált közös projektek kialakítására mind civil, mind köz, mind vállalkozói szférában. Baranya megyében elmondható, hogy a Helyi Akciócsoportok jó viszonyban vannak egymással, rendszeresen tartják a kapcsolatot, sokszor szerveznek tanulmányutakat egymáshoz, közös rendezvényeken szerveznek, olykor közös projekteket is generálnak.

Ahogy korábban már említettük, a Csele-Borza Völgye Egyesület települései a Zengő-Duna Vidékfejlesztési Közhasznú Egyesület akcióterületéből váltak ki. A 2007-2013-as időszak eredményei nem múltak el nyomtalanul, a két Helyi Akciócsoport a jövőben is szorosan együtt fog működni egymással, hiszen megvannak a már bejáratott kapcsolatok, és az eddig meg nem valósított projektötletek. Ezen kívül természetesen más térségekkel is tervezünk együttműködni, legyen szó akár hazai, akár nemzetközi projektről.

Mivel a térségben magas a német nyelvet jól beszélő sváb lakosság aránya, az Ausztriával és Németországgal való együttműködés, testvértelepülési kapcsolatok kialakítása, közös projektek generálása adja magát.

Még fontosabb azonban talán, hogy az akcióterület a horvát határ mentén fekszik, és a horvát népesség aránya is számottevő a térségben. Mint közismert, Horvátország 2013. július 1-jén vált az Európai Unió tagjává. Ettől az időponttól váltak számára elérhetővé a Strukturális Alapok és a Kohéziós Alap forrásai, melyre az előkészület évek óta zajlott, jellemzően az IPA (Instrument for Pre-Accession –

Előcsatlakozási Eszköz) támogatásával. Horvátország uniós csatlakozására való felkészülésében fejlesztéspolitikai szempontból Baranya megye is kivette a részét, mivel mind Baranya, mind a két szomszédos horvát megye (Eszék-Baranya, azaz Osječko-baranjska županija és Verőce-Drávamente, azaz Virovitičko-podravska županija) részese a Magyarország-Horvátország IPA Határon Átnyúló Együtműködési Programnak (IPA CBC). A program eddigi eredményei alapján a három megye igen nagy arányban részesült a források abszorpciójából. Tekintettel arra, hogy Baranya megye és a szomszédos térség fejlettsége és gazdasági szerkezete sok szempontból hasonló, a fejlesztési prioritásokban is jelentős átfedéseket találunk a határ két oldala között (versenyképes gazdaság fejlesztése, a természeti értékek megóvása és fenntartható fejlesztése, humánerőforrás fejlesztés stb.)

Az együttműködések tervezett tématerületei:

- 1) Geotermikus energia a helyi termék előállításban
- 2) Bor térségek közötti együttműködés
- 3) Turisztikai együttműködések
- 4) Szociális és gazdasági együttműködés

Az együttműködések részletes tartalma az alábbiakban kerül kifejtésre!

1. együttműködés: Geotermikus energia a helyi termék előállításban

- Tervezett tématerület: fóliasátrak fűtése, zöldség, gyümölcs, gyógy- és fűszernövény feldolgozó üzem létrehozása

- Specifikus cél: Erősödő vállalkozások és munkahelyteremtő gazdasági környezet - munkahelyek védelme és új munkahelyek teremtése, gazdaságélénkítés.

- Indoklás, alátámasztás: Ahogy a helyzetelemzésben korábban bemutattuk a térség alapvetően mezőgazdasági jellegű. Sok a kistermelő, akik vagy csatlakoznak valamilyen TÉSZ-hez, vagy megpróbálják a terményeiket maguk feldolgozni és értékesíteni. A gazdaságos üzemméret azonban sokszor gátja ennek, illetve egy-egy fejlesztéshez szükséges tőkével sem rendelkeznek. Az egyetlen esélyük így, ha egymással együttműködnek, azonban ez már túlmutat az akcióterület határain. Szintén fontos szempont, hogy Horvátország közelsége és friss Európai Unió tagsága új lehetőségeket nyújt a határon átnyúló együttműködésekre. Emiatt az együttműködések terén kiemelt szerepet kell kapnia a mezőgazdaságnak és az élelmiszeriparnak: a térségben együtt van jelen a helyi hagyományokra alapuló, hagyományos csatornákon keresztül jól értékesíthető helyi termékek; illetve a térségben található a két ország hatékony, innovatív mezőgazdasági nagyüzeme (Bóly Zrt. – Bonafarm, Belje d.d. – Agrokor Csoport), mely a térséget kimagasló minőségű termékek előállítására alkalmas, innovatív mezőgazdasági mintatérsséggé alakíthatja.

2. együttműködés: Bor térségek közötti együttműködés

- Tervezett tématerület: palackozó üzem kialakítása, közös marketing

- Specifikus cél: Erősödő vállalkozások és munkahelyteremtő gazdasági környezet - munkahelyek védelme és új munkahelyek teremtése, gazdaságélénkítés.

- Indoklás, alátámasztás: Villány-Siklós és a Mohács-Bóly Fehérborút mellett a horvát oldalon található Horvátország legsikeresebb fehérbor-termő területe, melynek boros gazdái között számos magyar nemzetiségű is található. Az akcióterületen működő borászok számára így ez egy fontos előrelépési lehetőség.

3. együttműködés: Turisztikai együttműködések

- Tervezett tématerület: hálózatosodás, közös marketing, élménylánc kialakítása

- Specifikus cél: Gazdagabb és színvonalasabb idegenforgalmi kínálat

- Indoklás, alátámasztás: A helyzetelemzésben már utaltunk rá, hogy a területünkön kevés az igazán híres és közkedvelt turisztikai attrakció. Gazdaságélénkítés szempontjából fontos az épített és szellemi örökségre alapozott fesztivál-, rendezvény- és vallási turizmus szerepének növelése, a kiemelkedő adottságú, egyedi potenciállal rendelkező örökségturisztikai termékek lehetőségeinek (további) kiaknázása (magyar oldalon például a római limes megyét érintő szakaszának, a siklói várnak vagy a Mohácsi Történelmi Emlékhelynek a fenntartható fejlesztése, horvát oldalon az eszéki várnak vagy a határmenti falvak népi építészeti emlékeinek kulturális-turisztikai célú hasznosítása, határon átnyúló tematikus utak, turisztikai programcsomagok kialakítása). A gasztroturizmus területén a magyar oldalon az utóbbi időben komoly eredményeket mutatott fel a térség. A horvát oldali Baranya Horvátország egyik legnépszerűbb falusi turisztikai célpontja. Szükséges a térségbe látogató fizetőképes keresettel rendelkezők kölcsönös megszólítása a gasztronómiai promócióban. A turisztikai infrastruktúra fejlesztése kapcsán kiemelendő, hogy az egykori keleti és nyugati blokk országai közti határ, mint kerékpár-turisztikai útvonal 2009-től hivatalosan is része az Európai Kerékpáros Szövetség által fenntartott Eurovelo kerékpárút-hálózatnak, mint Eurovelo 13. A magyar-horvát határ mentén futó vonal teljes egészében része a rendszernek, mivel folyóparti nyomvonalról van szó, a Dráva mindkét oldalán fut. A magyar oldalon az INTERREG III/A Szlovénia-Magyarország-Horvátország Szomszédági Programja által támogatott Három folyó kerékpáros túraútvonal kijelölése c. projekt segítségével került meghatározásra a túraútvonal Barcs és Kölked között. A határnak mind a magyar, mind a horvát oldalán kiterjedt védett területek találhatóak, így fontos kapcsolódási pont a turisztika, a turisztikai infrastruktúra „közös” fejlesztése.

A határtérség fejlesztésében kiemelkedő szerepet kell, hogy játsszon a helyi gazdaság és ehhez kapcsolódóan a turizmus fejlesztése, mely a határon átnyúló együttműködések széles lehetőségét kínálja. A határ mindkét oldalán jellemző az erős helyi identitás és a magas minőségű helyi termékek (villányi borok; mohácsi fadarabok, kerámia; horvát baranyai helyi élelmiszerek és kézi készítésű termékek), melyek határon átnyúló megismertetésére közös vásárok, rendezvények, helyi identitás-erősítő akciók szervezése szükséges.

4. együttműködés: Szociális és gazdasági együttműködés

- Tervezett tématerület: kis bérlakások építése idősek és betegek számára

- Specifikus cél: Befogadóbb társadalom – az együttműködésnek esélyegyenlőségi, szociális és gazdaságélénkítő aspektusai is vannak.

- Indoklás, alátámasztás: A térségben magas az idősek, segítségre szoruló aránya, akik közül sokakról a család sem tud gondoskodni idő hiányában, vagy a nagy távolság miatt. Ezért nagy szükség lenne kis garzonlakások építésére/kialakítására szociálisan rászoruló részére. Ha mindezt bentlakásos szociális otthonok közelében sikerülne megvalósítani, az ellátásuk is megoldott lenne.

8.3. A STRATÉGIA MEGVALÓSÍTÁSÁNAK SZERVEZETI ÉS ELJÁRÁSI KERETEI

Jogi forma

A Helyi Akciócsoport jogi formáját tekintve 2014. március 17-től egyesületként működik. A VP-nek a HACS jogi formájára vonatkozó instrukciója szerint ugyanis „A munkaszervezeti feladatok ellátására

leginkább megfelelő szervezeti forma az egyesület, mivel annak non-profit jellege mellett biztosítja a tagok egyenrangúságát, függetlenül esetleges anyagi hozzájárulásuk mértékétől (egy tag – egy szavazat törvényi előírás).”

Az ezzel kapcsolatos szabályozás a következő:

A LEADER Helyi Akciócsoportok tagjai a partnerség elvi létrehozása mellett önálló jogi személyiségű egyesületet hoznak létre. Az egyesületet annak tagjai alkotják és a tagok közgyűlése az egyesület legfőbb döntéshozó szerve, ennek ellenére az egyesület nem azonos a tagjaival. Az önálló jogi személyiség azt jelenti, hogy az egyesület (tagjaitól függetlenül) jogokat gyakorol és gazdálkodik, tehát önálló jogi és vagyoni felelőssége van. Az önálló jogi személyiséggel rendelkező egyesületet a tagság által választott képviselő (elnök) képviseli, a tagságtól kapott felhatalmazása erejéig annak nevében eljár. Fontos tény, hogy a tagságot alkotó személyek nem felelősek az egyesület működéséért, a képviselő igen. A LEADER programban Helyi Akciócsoport címet szerzett egyesületeknek a programmal kapcsolatos speciális szabályoknak és feladatoknak is meg kell felelniük, melynek során az egyesület a partnerség munkaszervezeteként jár el. A "munkaszervezet" az egyesületen belül nem képez önálló jogi egységet, jogilag attól nem választható el, vagyis megegyezik vele. A munkaszervezeti feladatok megszervezéséért, ellátásáért az előzőekben foglaltakból következően az egyesület képviselője felel, mivel azok alapvetően jogi és gazdasági jellegű feladatok. Az egyesület képviselője a feladatok végrehajtását szervezheti sokféle módon (akár munkavállalók, akár önkéntesek, akár a tagok közreműködésével), de az egyesülettel kapcsolatos egyetemleges felelőssége minden esetben fennáll.

A választott jogi forma szerinti szervezet felelős a források pénzügyi elszámolásáért, a HACs irányításáért és a munkaszervezet munkatársainak foglalkoztatásáért.

Az egyesület céljai

A Csele-Borza Völgye Egyesület célja a Mohácsi Járást alkotó települések felzárkóztatásának elősegítése az Európai Unió fejlesztéséhez, kiemelten az egyesületet létrehozó Helyi Közösséget alkotó települések önkormányzatainak fejlesztése céljából, a Helyi Közösséget alkotó települések érdekeinek, hagyományainak védelme, településeinek fejlesztése és a gazdasági élet élénkítésének szervezése. A térségben történő előre mutató változások támogatása, a gazdálkodási tevékenységek nem mezőgazdasági tevékenységek felé történő diverzifikálása és a nem mezőgazdasági ágazatok fejlesztése, a foglalkoztatás elősegítése, az alapszolgáltatások színvonalának javítása, beleértve az információs és kommunikációs technológiákhoz való helyi hozzáférést, és a vidéki területeket vonzóbbá tevő beruházások végrehajtása révén a gazdasági és társadalmi visszaesés és a vidék elnéptelenedése felé mutató tendenciák visszafordítása az 54/2011. (VI.10.) VM rendelet rendelkezéseinek megfelelően. A cél megvalósítása érdekében a kulturális tevékenység, oktatási tevékenység, településfejlesztési tevékenység, nemzetközi tevékenység és a vidéki gazdaságra vonatkozó egyéb, helyi kezdeményezésen alapuló intézkedések bevezetése.

Tevékenységi kör

Az egyesület alapszabályában foglalt fő tevékenységi körei:

- kulturális tevékenység
- oktatási tevékenység
- településfejlesztési tevékenység

- nemzetközi tevékenység
- egyéb tevékenység: vidéki gazdaságra vonatkozó egyéb, helyi kezdeményezésen alapuló intézkedések

Az egyesület tagjai

Az Egyesületnek rendes tagjai lehetnek. A tag személyére az Egyesület tagjai és az Elnökség javaslatot tehetnek. A felvételi eljárás a tagjelölt belépési nyilatkozatának az Elnökséghez való eljuttatásával kezdődik, amelyhez csatolni szükséges az Egyesület legalább két tagjának írásos ajánlását. A tagfelvétel korlátozásmentes. A tagfelvétel során figyelembe kell venni az egyesület működésével kapcsolatos vonatkozó jogszabályokat.

Az Egyesület tagja lehet minden olyan természetes és jogi személy, vagy jogi személyiséggel nem rendelkező gazdasági társaság, aki egyetért az Egyesület céljaival, elfogadja az alapszabályt, rendszeresen fizeti a tagdíjat és felvételéhez a Közgyűlés egyszerű szótöbbséggel hozott határozatával hozzájárul, illetve akinek vagy amelynek lakcíme, székhelye vagy telephelye a Mohácsi járás valamely településén van. A szervezetek képviselőik útján vesznek részt az egyesületben.

Az Egyesületnek természetes és jogi személy, vagy jogi személyiséggel nem rendelkező gazdasági társaság rendes tagjai lehetnek. A tagok felvételéről a Közgyűlés határoz.

A tagok felvétele belépési nyilatkozat alapján történik. A tagokat az Elnökség nyilvántartásba veszi és a rendelkezésre álló adatokat az adatvédelmi szabályoknak megfelelően őrzi. A 18. életévét betöltött tag választhat és az életkori sajátosságainak megfelelően tisztségviselővé választható.

Az egyesület tagjai jelenleg a Mohácsi járást képező települési önkormányzatok, valamint 12 db vállalkozás és 28 db civil szervezet. A Mohácsi járás 26 településből áll: Bár, Bezedek, Dunaszekcső, Erdősmárok, Feked, Görcsönydoboka, Himesháza, Homorúd, Ivándárda, Kisnyárad, Kölked, Lánycsók, Lippó, Majs, Maráza, Mohács, Nagynyárad, Palotabozsok, Sárok, Sátorhely, Somberek, Szebény, Székelyszabar, Szűr, Udvar és Véménd. Ezek közül azonban a városi rangban lévő Mohács nem része az akcióterületnek, így a teljes területtel jogosult települések száma 25 db. A 12 db vállalkozás: Pakusza Zoltán mezőgazdasági vállalkozó, Agro-Protect KFC, Martini Mihály egyéni vállalkozó, Hoffmann Jánosné vállalkozó, Vémémedi Településüzemeltetési és Fejlesztési Nonprofit Kft, SH Plusz Kft., Faller János egyéni vállalkozó, Dénich Tamás egyéni vállalkozó, Egervári József egyéni vállalkozó, Foetus-Car Kft., Ritzl Róbert egyéni vállalkozó és GER-SZER Kft. A 28 db civil szervezet: Kölked Sportegyesület, Nagynyárad Művészeti Egyesület, Majsi Magyar-Német Kulturális Egyesület, Fekedi Szülőföldünk Baráti Kör, Palotabozsoki Önkéntes Tűzoltó Egyesület, Palotabozsoki Községi Szabadidő Sportegyesület, Szebényi Polgárőr Egyesület, Német Egyesület Szűr, Marázai Településfejlesztő és Településfenntartó Egyesület, Székelyszabar Község Kultúrájáért és Sportjáért Közalapítvány, Lippói Körzeti Sportegyesület, Ivándárdai Sportegyesület, Himesházi Polgárőr Egyesület, „Véméndért” Egyesület, Dunaszekcsői Sportegyesület, Lánycsói Ifjúságért Egyesület, Lánycsói Sportegyesület, „Lánycsókért” Közalapítvány, Kisnyáradai Sportegyesület, Görcsönydobokai Sport Club, Sátorhelyi Sportegyesület, Önkéntes Tűzoltó Egyesület Majs, Szülőföldünk Bezedekért Alapítvány, Lippói-Magyar-Német Kulturális Egyesület, Majsi „Táncsics” Sportegyesület, Nagynyárad-Grossnaarad Magyar-Német Baráti Kör, Sátorhelyi Néptánc Egyesület és Somberek Sportkör.

A tagság megszűnésének esetei:

- a) kilépés

- b) törlés
- c) kizárás
- d) természetes személy halála
- e) jogi személy megszűnése

A tag az Egyesületből írásbeli bejelentéssel bármikor kiléphet.

A KSK rendelet 32. cikk (2) b) pontja alapján a közösségvezérelt helyi fejlesztés irányítása a helyi társadalmi-gazdasági érdekek köz- és magánszférabeli képviselőiből álló helyi akciócsoportok révén történik, amelyekben a döntéshozatali szinten sem a nemzeti szabályokkal összhangban meghatározott hatóságok, sem egyetlen más érdekcsoport nem rendelkezhet a szavazati jogok 49 %-ot meghaladó hányadával. Ez Egyesületünk esetében maximálisan teljesül, hiszen a 65 tagból 25 tag tartozik a közszférához (38,5%), 12 a versenyszférához (18,5%) és 28 a civil szférához (43%).

Az Egyesület szervei:

- a) Közgyűlés
- b) Elnökség
- c) Elnök
- d) Alelnökök
- e) Munkaszervezet és Munkaszervezet vezető
- f) Felügyelő Bizottság
- g, Helyi Bíráló Bizottság (HBB)

Az Egyesület ügyintézését a Munkaszervezet a Munkaszervezet vezető vezetésével látja el.

Az Egyesület tisztségviselői:

- a) Elnök
- b) Alelnökök
- c) Munkaszervezet vezető
- d) Elnökségi tag
- e) Felügyelőbizottsági tag

Az Elnökség az Egyesület közgyűlése által jelen alapszabály szerint megválasztott személyekből álló döntéshozó szerve, mely legalább 5 főből áll. Az elnökségi tagjelölteket a tagok javasolják.

A jelöltek közül a közgyűlés 5 éves időtartamra, nyílt szavazással, egyszerű szótöbbséggel választja az Elnököt, továbbá az Elnökség tagjait, az általános alelnököt és a szakmai alelnököt. Amennyiben valamely jelölt nem kerül megválasztásra, az érintett szférába tartozó tagból lehet új jelöltet állítani.

Az Egyesület **három tagozatot** hoz létre:

- a) közszféra tagozat
- b) civil szféra tagozat
- c) üzleti szféra tagozat

A tagozatok Egyesületen belüli megoszlása a következő:

- a) a közszféra maximum 40 %-ban,
- b) a civil-és üzleti szféra együttesen minimum 60 %-ban képviselteti magát.

Egyetlen tagozat létszáma sem haladhatja meg a teljes tagság létszámának a 49%-át.

Minden tagozat képviseltetheti magát az Egyesület minden fórumán.

Az Elnökségbe 2 tagot a közsféra tagozatból, 1 tagot a civil szféra tagozatból és 2 tagot az üzleti tagozatból választ a közgyűlés.

A Felügyelő Bizottság 1 tagját a közsféra tagozatból, 1 tagját a civil szféra tagozatból és 1 tagját az üzleti tagozatból választja a közgyűlés, akik maguk közül elnököt választanak.

A jelenlegi Elnökség bemutatása: Az elnök Csoboth Tamás, Somberek község polgármestere, egyben a Sombereki Szociális Otthon igazgatója. Az általános elnökhelyettes Faller János vállalkozó, a szakmai elnökhelyettes pedig Pólya Krisztina, aki a civil szférát képviseli. Az Elnökség további tagjai Pataki Péter vállalkozó és Hadra József Lánycsók község polgármestere.

A Felügyelő Bizottság elnöke Lőrincz Árpád Sátorhely község polgármestere, tagjai továbbá Pakusza Zoltán vállalkozó és Szugfil József civil, egyben a Baranya Megyei Német Önkormányzat elnöke.

A döntéshozók körében vannak pedagógusok, mezőgazdasági szakemberek és szociális szakemberek egyaránt.

Alapelvek

A HACS működésével kapcsolatos alapelvek: a nyitottság, átláthatóság, a megkülönböztetéstől mentes döntéshozatal, az elszámoltathatóság a tagok és az IH felé és a stratégia által érintett lakosság arányos képviselete a döntéshozásban.

Feladatok

A HACS feladatai:

- A helyi szereplők fejlesztési és végrehajtási kapacitásainak kiépítése, beleértve a projektirányítási képességeik fejlesztését is,
- a pályázatok kiválasztása során összhang biztosítása a közösségvezérelt helyi fejlesztési stratégiával, e műveleteknek az adott stratégiai és célkitűzések és célértékek eléréséhez való hozzájárulásuk révén,
- a hátrányos megkülönböztetéstől mentes és átlátható kiválasztási eljárás és objektív kritériumok kidolgozása a pályázatok kiválasztásához, amelyek elkerülik az összeférhetlenséget, a holtteher vagy helyettesítő hatást, ugyanakkor biztosítják, hogy a kiválasztási döntések során a szavazatok legalább 50%-át állami vagy önkormányzati költségvetési gazdálkodó szervnek nem minősülő partnerek adják. Írásos kiválasztási eljárás nem folytatható.
- a pályázatok kiválasztása során a kiválasztási kritériumok összeállítása és súlyozása által összhang biztosítása a közösségvezérelt fejlesztési stratégiával, valamint a támogatás szükségességének (a pályázó ennek hiányában nem lenne képes megvalósítani a projektet) mérlegelése, pályázati felhívások vagy folyamatban lévő projektbenyújtási eljárás előkészítése és közzététele, beleértve a kiválasztási kritériumok meghatározását és súlyozását – megfelelő időtartam biztosításával,
- támogatási kérelmek befogadása és értékelése,
- pályázatok kiválasztása és a támogatás összegének rögzítése, továbbá a jóváhagyás előtt a javaslatok benyújtása a KÜ-hez a támogathatóság végső ellenőrzése céljából,
- a közösségvezérelt HFS és a támogatott műveletek végrehajtásának monitoringja, és az adott stratégiához kapcsolódó egyedi értékelési tevékenységek – független szereplő általi – végrehajtása.

Működés

A demokratikus működés az egyesületi formán keresztül megvalósul, bárkinek lehetősége van az egyesületi taggá válásra, a közgyűlésen való részvételre, melyen minden tag egy szavazattal rendelkezik és elnökségi taggá választható. Az egyesület működését 3 fős felügyelő bizottság felügyeli. Az egyesület a taggyűlése által választott 5 fős elnökséggel és 2 fős munkaszervezettel fog működni. Az egyesület operatív feladat ellátásáért felelős szerve az egyesület munkaszervezete. Az egyesület működésének finanszírozása az egyesületi tagdíjakból, egyéb támogatásokból, illetve a meghatározott működési keret terhére történik.

Új HACS lévén az egyesület munkaszervezettel jelenleg még nem rendelkezik, de a következő az elképzelésünk: Az egyesület minden operatív feladatát a munkaszervezet végzi, ide értve a finanszírozási és pénzügyi feladatokat, az egyesület szabályszerű működését biztosító adminisztratív feladatokat, a pályázati lehetőségek figyelését, pályázati tanácsadást, területi alapú szakmai képviseletet és tanácsadást a pályázati lehetőségtől a projektek megvalósításáig, egyéb az elnökség, vagy a közgyűlés, az Irányító Hatóság vagy az Mezőgazdasági és Vidékfejlesztési Hivatal által meghatározott feladatokat.

A Munkaszervezet az Egyesület ügyviteli, adminisztratív szervezete, az Egyesület tevékenységét segítő iroda. Szervezeti felépítése, feladatai, létszáma az egyesület tevékenységeihez igazodóan változhat, amely a Szervezeti és Működési Szabályzatban kerül meghatározásra.

A Munkaszervezet munkáját a hivatal vezetőjeként a Munkaszervezet vezető irányítja. A Munkaszervezet vezető kiválasztásáról az Elnökség gondoskodik. A Munkaszervezet vezetői tisztséget az Egyesület tagjai illetve külső személy is elláthat.

A Munkaszervezet vezető:

- gondoskodik a Munkaszervezet vezetéséről;
- eljár és dönt a Közgyűlés és az Elnökség által hatáskörébe utalt ügyekben;
- gondoskodik az Egyesület nyilvántartásainak vezetéséről;
- gondoskodik az Egyesület Szervezeti és Működési Szabályzatának (SzMSz) elkészítéséről, javaslatot tesz annak módosítására;
- az Egyesület bankszámlája felett az Elnök vagy az Általános Alelnök vagy a Munkaszervezet vezető közül, bármely két személy együttesen jogosult rendelkezni;
- meghatározza az egyesület közgyűlése által a munkaszervezet részére meghatározott költségvetési keretből a munkaszervezet saját költségvetését.

Az Egyesület a központi rendelet alapján benyújtott kérelmek értékeléséhez, az értékelés és döntés előkészítés érdekében végzendő feladatokat nem szervezeti ki. Az Egyesület gazdasági (pl.: könyvelés, könyvvizsgálat), jogi tevékenységhez az Egyesülettel szerződéses kapcsolatban levő külső szervezeteket, szakértőket vehet igénybe. A Munkaszervezet dolgozói tevékenységüket munkaviszony keretében látják el. A munkáltatói jogkört a Munkaszervezet vezető gyakorolja.

Elvárt humán erőforrás: A munkaszervezet állandó feladata Mezőgazdasági és Vidékfejlesztési Hivatallal kötött delegálási szerződés alapján történő pályázatkezelés. A feladatellátásában a munkaszervezet két tagja vesz részt, 1 fő munkaszervezet-vezető és 1 fő projektmenedzser. Mindketten felsőfokú végzettséggel és a területfejlesztés terén megfelelő tapasztalatokkal bírnak. Rendelkezniük kell irányítási, közpénzek kezelése és pénzügyi tapasztalatokkal, projektfejlesztő és menedzsment tapasztalatokkal, valamint a helyi lakosság, a különböző lakossági csoportok és szereplők aktivizálására és a fejlesztési tevékenységekbe történő bevonására alkalmas animációs tapasztalatokkal és kapacitással.

Az ügyintézők egyéb feladatokat is ellátnak, a jogszabály adta keretek között. A munkaszervezet által bírált és ügyintézett pályázatok minden esetben egyenlő elbírálásban részesülnek, függetlenül attól, hogy a pályázó kapcsolatban áll-e bármilyen módon az egyesülettel.

Az egyesület munkaszervezete a projekt generálást, tanácsadást, területi adatgyűjtést, az egyesületi tagokkal és a civil, vállalkozói és közszféra képviselőivel való kapcsolattartást területi alapon, míg más tevékenységeket feladatok alapján végzi, ebből kifolyólag az egyes tevékenységek között, a munkaszervezet korlátozott létszámkerete miatt feladat és területi megosztásban átfedések vannak. A munkaszervezet ügyfélszolgálatot tart fenn állandóan, a HACS mohácsi irodájában heti 40 órában és alkalmoszerűen mikrotérségi központokban, a fenti elvek szerinti beosztásnak megfelelően. Térségünk pályázói lényegében bármely kommunikációs csatornán elérik a munkaszervezet tagjait, a munkaszervezeti telefonszámok, email címek mindenki számára nyilvánosak és elérhetők. Ügyfélszolgálatunk nem egyoldalú passzív információ forrásként működtetjük, cél a térség szereplőinek aktív elérése, a Helyi Fejlesztési Stratégia megvalósítása érdekében.

Elvárt fizikai infrastruktúra: Legalább egy külön bejáratú iroda és legalább 2 db állandó munkaállomás (számítógép, telefon, internet) rendelkezésre állása.

Összeférhetlenség, átláthatóság

A 272/2014. (XI.5.) Kormányrendelet VI. fejezet 39.§. rendelkezik az összeférhetlenségről. Ez alapján és az Európai Számvevőszék alábbi szabályai szerint:

1. azok, akik részt vettek a projektek kidolgozásában (tartalmának kialakítása, pályázat elkészítése), nem vehetnek részt az adott felhívásra beérkező pályázatokkal kapcsolatos döntés előkészítésben (a projektek értékelése) és a döntésben (kiválasztás);
2. a munkaszervezet csupán segítséget nyújthat a projektek fejlesztése, pályázatok elkészítése során (javasol, tanácsol, információt szolgáltat), de nem dönthet tartalom felett és nem írhatja meg a pályázatot vagy annak részeit;
3. bárki, aki érintett egy adott projektben, nyilatkoznia kell erről, és nem vehet részt az értékelésben;
3. az értékelésben és a döntéshozásban résztvevő HACS tagok.

Az államháztartásról szóló 2011. évi CXCV. törvény alapján a nem átlátható szervezetektől (pl. vállalkozások, civil szervezetek) átláthatósági nyilatkozatot fogunk kérni, amelyben be kell mutatni a tulajdonosi kört és azok adóilletőségét. A nyilatkozatot nem kell kitöltenie a következő szervezeteknek: helyi önkormányzat, a nemzetiségi önkormányzat, a társulás, az egyházi jogi személy, az olyan gazdálkodó szervezet, amelyben az állam vagy a helyi önkormányzat külön-külön vagy együtt 100%-os részesedéssel rendelkezik.

Kiválasztási rend

A Felhívásra beérkező támogatási kérelmek a 272/2014. (XI.5.) Korm. rendelet alapján standard kiválasztási eljárásrend alapján kerülnek kiválasztásra. Vagyis először jogosultsági ellenőrzést végzünk, hiánypótlási lehetőséggel. Csak a jogosult pályázatok kerülnek az értékelési szakaszba, ahol a pályázati felhívásban megjelölt értékelési szempontok alapján kapnak egy pontszámot, ami alapján a sorrendet meghatározzuk. A rendelkezésre álló forrás alapján húzunk egy „vonalat” a támogatási igények között, és aki a „vonal” fölé kerül a pontszáma alapján, az részesül támogatásban.

A támogatási kérelmek benyújtására folyamatosan lesz lehetőség, szakaszos bírálattal.

Költségek

A Felhívás keretében igénybe vehető támogatási összeg: 9 100 000 Ft

2014-2020 között felhasználható indikatív forráskeret: 398 000 000 Ft

A HFS indikatív fejlesztési forrás kerete: 338 300 000 Ft

Az Egyesület vagyonával történő gazdálkodás, a vagyon felhasználásáról való döntés a Közgyűlés által meghatározott keretek között az Elnökség hatáskörébe tartozik. Az Egyesület vagyona, annak kamatai, valamint a támogatások teljes összegben használhatóak fel az Egyesület céljainak elérése érdekében.

Az Egyesület támogatásokat egyéni kérelmek vagy pályázatok alapján is nyújthat.

Az Egyesület bármely cél szerinti juttatását az Egyesület pályázathoz kötheti. A pályázat nem tartalmazhat olyan feltételeket, amelyekből – az eset összes körülményeinek mérlegelésével – megállapítható, hogy a pályázatnak előre meghatározott nyertese van (színlelt pályázat). Színlelt pályázat a cél szerinti juttatás alapjául nem szolgálhat.

Az Egyesület vállalkozói tevékenységet is folytathat, amely azonban nem lehet az Egyesület fő tevékenysége. Az Egyesület vállalkozási tevékenységet csak céljainak megvalósítása érdekében, azokat nem veszélyeztetve végez. Gazdálkodása során elért eredményét nem oszthatja fel, azt az egyesületi célokban megfogalmazott tevékenységekre használja fel

Az Egyesület éves költségvetési terv szerint gazdálkodik. Az Egyesület induláskori vagyona az Egyesület tagjainak befizetése, melynek mértéke 20 Ft/ állandó lakosságszám/település, melyet a tagok készpénzben bocsátanak az egyesület rendelkezésére.

Az Egyesület bevételei:

- a) tagdíjak,
- b) egyéb források (tagok, pártoló tagok adományai, alapítványok támogatásai, támogatók befizetései, stb.)
- c) közösségi, nemzeti vagy önkormányzati támogatások,
- d) gazdasági-vállalkozási tevékenységből (szolgáltatás nyújtásából) származó bevétel,
- e) a költségvetési támogatás:
 - ea) a pályázat útján, valamint egyedi döntéssel kapott költségvetési támogatás,
 - eb) az Európai Unió strukturális alapjai, illetve a Kohéziós Alapból származó, a költségvetésből juttatott támogatás,
 - ec) az Európai Unió költségvetéséből vagy más államtól, nemzetközi szervezettől származó támogatás,
 - fd) a személyi jövedelemadó meghatározott részének az adózó rendelkezése szerint kiutalt összege
 - g) más szervezettől, illetve magánszemélytől kapott adomány
 - h) az államháztartás alrendszerétől közszolgáltatási szerződés ellenértékéként szerzett bevétel
 - i) az Egyesület által szervezett rendezvények bevételei
 - j) a lakosság, intézmények, vállalkozások számára végzett szolgáltatásért befizetett összeg
 - k) befektetési tevékenységből származó bevétel

l) egyéb bevétel.

Az Egyesület kiadásai:

- a) intézmény fenntartási,
- b) hivatali adminisztrációs,
- c) működési,
- d) javításai, karbantartási, felújítási, beruházási,
- e) eszközbeszerzési, bérleti díj, tagdíj,
- f) munkabér, megbízási-vállalkozói díjak és közterhek,
- g) költségtérítés,
- h) gazdasági vállalkozási tevékenységhez (szolgáltatás nyújtásához) közvetlenül kapcsolódó költségek,
- i) szerveinek, szervezetének működési költségei (ideértve az adminisztráció költségeit és az egyéb felmerült közvetett költségeket), valamint a több tevékenységhez használt immateriális javak és tárgyi eszközök értékcsökkentési leírása.

Az Egyesület tartozásaiért saját maga vagyonaival felel. A tagok a tagdíj megfizetésén túl az Egyesület tartozásaiért saját vagyonukkal nem felelnek. A tagdíj mértékét a Közgyűlés állapítja meg. Az Egyesület a vagyonaival önállóan gazdálkodik. Az Egyesület vagyonaival történő gazdálkodás, a vagyon felhasználásáról való döntés a Közgyűlés által meghatározott keretek között az Elnökség hatáskörébe tartozik. Az Egyesület a gazdálkodása során elért eredményét nem oszthatja fel, azt a jelen Alapszabályban meghatározott tevékenységre kell fordítania. A tagdíj összegét, befizetésének módját, az Elnökség határozza meg az alakulás évében fizetendő tagdíj kivételével. A tagok a tagdíj-befizetéseiről az Elnökség a tagnyilvántartáshoz kapcsolódó nyilvántartást vezet. Az Egyesületre irányadó beszámolási és nyilvántartási szabályokra az 2011. évi CLXXV. törvény 27-30.§-ai az irányadók. Az Egyesületet a tagok elsődlegesen nem gazdasági tevékenység céljára alapították, és az Egyesület gazdasági vállalkozási tevékenységet kizárólag másodlagos jelleggel folytathat. Az Egyesület működése felett az ügyészség gyakorol törvényességi ellenőrzést, a törvényességi felügyeletet az Egyesületet nyilvántartó bíróság látja el.

8.4 KOMMUNIKÁCIÓS TERV

Jól tervezett és kivitelezett kommunikációval komoly piaci előnyt alakíthatunk ki. A megvalósítás során fontos meghatározni, hogy kit akarunk elérni, mit és hogyan szeretnénk kommunikálni. A tervezés legelső lépése, hogy pontosan azonosítsuk a célközönségünket.

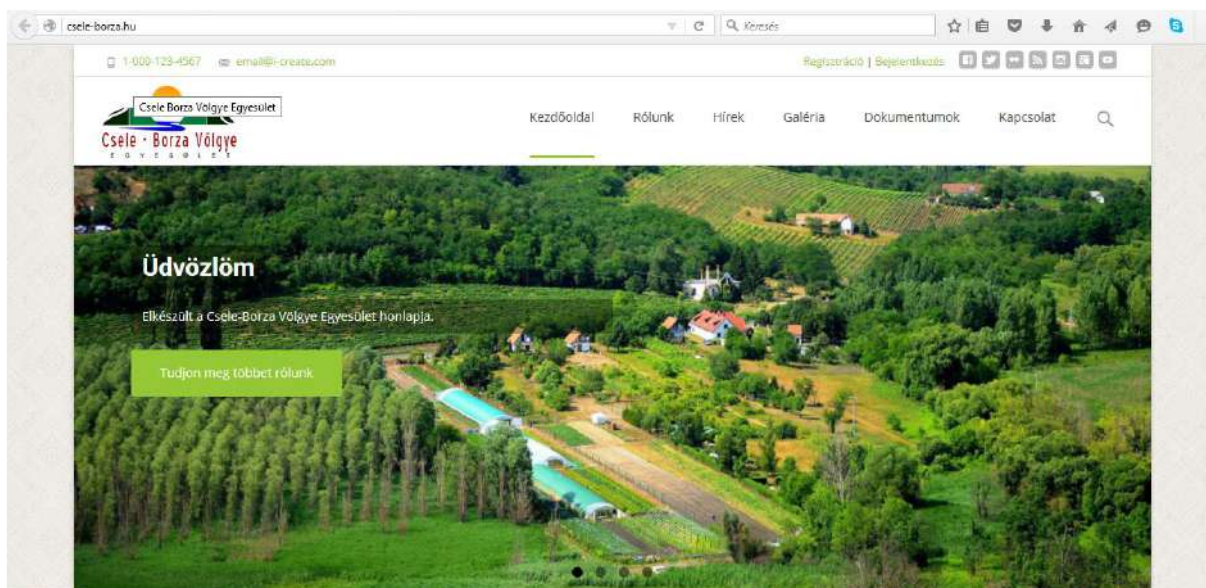
Célcsoport alatt legtöbbször meglévő és leendő ügyfeleinket értjük, azaz különböző szegmensek, pl. kor, életkor, lakóhely, foglalkozás szerint csoportosított emberek, akiket tevékenységünkkel megcélzunk. De tágabb célcsoport minden olyan személy vagy szervezet, amely tevékenységünkkel kapcsolatban állhat (a munkatársak, ügyfelek, partnerek, beszállítók, alvállalkozók, szakmai érdekképviselői szervezetek, civil szervezetek, szakmai véleményvezérek, felügyeleti szervek,

engedélyt kiadó szervek, helyi önkormányzat, helyi környezet, lakosság stb). Pontos szegmentálásuk különösen fontos, mert a különböző csoportokat személyre szabott, célzott kommunikációval (eltérő üzenetek, eszközök, különböző stílus stb.) lehet legjobban elérni.

A LEADER Helyi Akciócsoportunknak többfél célközönséggel kell kommunikálnia: az egyesület tagjaival, a pályázókkal, az Irányító Hatósággal és a Közreműködő Szervezettel, a lakossággal és a szélesebb körű nyilvánossággal.

A mai felgyorsult világban a kommunikációs eszközöknek szerencsére széleskörű tárháza áll rendelkezésre.

Mivel a Csele-Borza Völgye Egyesület egy új szervezet, ezért lehetőséget kapott a térségi bevezetésre azzal a céllal, hogy megismertesse magát a környék meghatározó szereplőivel. 2015. augusztus 27-én vállalkozási szerződést kötött a Miniszterelnökséggel egy rendezvénysorozat lebonyolítására a 2015.08.31-2015.10.31. közötti időszakban. E szerződés keretében lehetőség volt egy honlap létrehozására, amelyet sikerrel be is indítottunk.



Az interaktív honlap lehetőséget biztosít arra, hogy közzé tegyünk a fontosabb híreket, a pályázati felhívásokat, az egyesülettel kapcsolatos információkat. A honlapon keresztül lehetősége van bárkinek kapcsolatba lépnie az egyesülettel, az ezen keresztül érkező megkeresések a munkaszervezethez kerülnek becsatornázásra, visszacsatolási lehetőséget biztosítva. A honlap arra is lehetőséget biztosít, hogy hírlevelet küldjünk az arra feliratkozó tagjaink számára. Így nem csak a HACS pályázati felhívásait, de a VP és más operatív programok kiírásait is népszerűsíteni tudjuk.

Az elektronikus kommunikáció másik hatékony formája az e-mail-es megkeresés. Ilyen módon azokat a személyeket és szervezeteket is el tudjuk érni, akik/amelyek nem látogatják rendszeresen a honlapot, nem iratkoznak fel hírleveleinkre. Terveink között szerepel egy adatbázis létrehozása, amelyben a térség fontosabb szereplőinek elérhetősége szerepel.

Rendelkezésre állnak ezen kívül a hagyományos kommunikációs csatornák, a telefon, a fax, vagy hivatalos dokumentum küldése esetén a posta.

Egyes célcsoportok elérésére szolgál továbbá a szórólap, az előadások és workshop-ok szervezése, a lakossági fórum vagy hirdetmények kifüggesztése.

A szélesebb nyilvánosságot pedig a média segítségével tudjuk elérni: nyomtatott és elektronikus sajtó (újság, hírportál, televízió, rádió, stb.)

A kommunikációs csatornák működtetése a munkaszervezet feladata lesz, de részt vesznek benne az egyesület tagjai, az elnökség és az elnök is. A kommunikáció során szem előtt tartjuk a kötelező arculati elemek betartását.

8.5 MONITORING ÉS ÉRTÉKELÉSI TERV

A számszerűsíthető eredményeket (indikátorokat) 3 fázisban tervezzük mérni:

1. input indikátorok (kiindulási érték)
2. output indikátorok (pályázatok révén közvetlenül elért érték)
3. eredmény indikátorok (pályázatok hatásaként elért végső érték)

Ezek mérését a pályázatokban és szakmai beszámolóknak rendszeresített táblázaton keresztül kívánjuk megvalósítani. Minden pályázati kiírás tartalmazni fogja a mérni kívánt indikátorokat, amelyeket a pályázóknak meg kell adniuk a pályázatukban. A pályázati adatlapon ilyen módon mérni tudjuk az input indikátorokat. Abban az esetben, ha valaki támogatást nyer, a kifizetési kérelme mellé egy szakmai beszámolót is csatolnia kell, amelyben az output indikátorok helyzetéről is jelenteni fog. Záró elszámoláskor kapjuk meg a végleges értékeket, ekkor fognak rendelkezésre állni az output indikátorok. Valamennyi pályázat lezárultával, a fenntartási időszak végén tudjuk majd mérni az eredmény indikátorokat, amelyről a pályázók a záró fenntartási beszámolóban jelentenek.

A táblázat az alábbi formátumban kerül kibocsátásra:

Indikátor neve	Indikátor típusa	Mértékegység	Kiindulási érték (input indikátor)	Projekt végén várható érték	Fenntartási időszak végén várható érték
Megépített út hossza	output /eredmény	méter	0	1000	1000
Megépített út eredményeképpen az elérési idő csökkenése	output/ eredmény	perc	5	4	4
Stb.					

Input indikátorhoz kapcsolódhat output és eredmény indikátor is, mert mindkettőnek van kiindulási értéke.

A program monitoringjának kulcsa, hogy a monitoring mutatószámok aktuális értékeit a program végrehajtói folyamatosan gyűjtsék és értelmezzék, lehetőséget biztosítva ezáltal a HACs vezetés számára, hogy rendszeresen egyértelmű jelzést kapjanak a program (és az egyes projektek) aktuális állásáról. A tevékenység tulajdonképpen magában foglalja az indikátorok meghatározását, majd a

végrehajtás fázisában az adatgyűjtést és elemzést, a javaslatot az esetleges beavatkozásra a program/projekt végrehajtásának folyamatába, és végül a folyamat zárásaként a döntéshozatalt mint menedzsment feladatot.

Az adatok feldolgozását a munkaszervezet fogja elvégezni és az abból származó információk visszacsatolását a HFS megvalósításába is ők látják el. Az eredmények értékelése gyakorlatilag folyamatos lesz, mert csak ez biztosítja a hatékony forrásallokációt és hogy megfelelő pályázati felhívások kerüljenek kiírásra. A cél, hogy a monitoring a HACS mindennapi adminisztratív rutinjává váljon.

Az értékelést a HACS saját maga fogja elvégezni.

A LEADER Eszköztár ajánlása szerint a HACS-ok önértékelésének folyamata az alábbi szakaszokból tevődik össze:

- a HACS azonosítja valamely programelem értékelésének szükségességét, dönt az értékelésről és arról, hogy ezt önértékelés formájában fogja megvalósítani;
- meghatározza az értékelési kérdéseket és az előzetes tervet azok megválaszolására;
- meghatározza a begyűjtendő adatokat és információkat, az adat- és információforrást és a begyűjtés módját;
- begyűjti és feldolgozza az adatokat és az információkat;
- elemzi a feldolgozott adatokat és információkat, és levonja a következtetéseket az értékelési kérdések alapján;
- korrigálja a HFS-t vagy a saját működését az értékelés alapján.

9. INDIKATÍV PÉNZÜGYI TERV

A Felhívás keretében igénybe vehető támogatási összeg: 9 100 000 Ft

2014-2020 között felhasználható indikatív forráskeret: Ft

A HFS indikatív fejlesztési forrás kerete: 286 073 923 Ft

A HFS fejlesztési forrásfelhasználásának ütemezése (millió Ft)

		Forrás: EMVA LEADER 19.2 alintézkedés						
Ssz.	Az intézkedések megnevezése	2016	2017	2018	2019	2020	Összesen	%
1	A gazdasági potenciál fejlesztése			110	33		143	50
4	A természeti és épített környezet fejlesztése			40	26		66	23
5	Civil társadalom szerepének erősítése			40	37		77	27
	Összesen						286	100

A HACS működési és animációs forrásfelhasználásának ütemezése (millió Ft) 54 790 699

	Forrás: EMVA LEADER 19.4 alintézkedés					
	2016	2017	2018	2019	2020	Összesen
Működési költségek	5	15	12	7,79	8	47,79
Animációs költségek		3	2	2		7
Egyéb tervezett bevételek		0,5	1	1		2,5
Összesen						57,29

